



Statens landbruksforvaltning
Norwegian Agricultural Authority

Rapport

Målprisrapport 2009-2010

Oppnådde priser i forhold til målpris samt
prisutvikling for utvalgte landbruksvarer i
jordbruksavtaleåret 2009-2010



Statens landbruksforvaltning
Norwegian Agricultural Authority

Rapport: Målprisrapport 2009-2010
Oppnådde priser i forhold til målpris samt prisutvikling for utvalgte
landbruksråvarer i jordbruksåret 2009-2010

Avdeling: Handel og industri

Dato: 01.09.2010

Ansvarlig: Seskjøn markeds og prisutvikling /Anne Thorine Lundstein

Bidragstere:

Rapport-nr.: 14/2010

Innholdsfortegnelse

1 Pris- og markedsvurderinger av målprisvarer	5
1.1 Kornsektoren	5
1.1.1 Uttatt pris i avtaleåret 2009-2010	5
1.1.2 Prisutvikling	6
1.1.2.1 Mathvete	6
1.1.2.2 Matrug	7
1.1.2.3 Bygg og havre	7
1.1.2.4 Oljevekster	8
1.1.3 Markedsvurdering	9
1.1.3.1 Norsk marked	9
1.1.3.2 Internasjonalt marked	10
1.1.4 Import	11
1.2 Melkesektoren	12
1.2.1 Uttatt pris i avtaleåret 2009-2010	12
1.2.2 Markedsvurdering	12
1.3 Kjøttsektoren	13
1.3.1 Prisuttak i avtaleåret 2009-2010 for gris	13
1.3.2 Markedsvurdering svinekjøtt	14
1.3.3 Prisuttak i avtaleåret 2009-2010 for lammekjøtt	16
1.3.4 Markedsvurdering lammekjøtt	16
1.4 Eggsektoren	18
1.4.1 Uttatt pris i 1. halvdel av avtaleåret 2009-2010	18
1.4.2 Markedsvurdering egg og eggprodukter	19
1.5 Grøntsektoren	20
1.5.1 Grønnsaker	20
1.5.1.1 Akkumulerte priser	20
1.5.1.2 Pris- og markedsutvikling for veksthusgrønnsaker	21
1.5.1.3 Pris- og markedsutvikling for sommergrønnsaker	23
1.5.1.4 Pris- og markedsutvikling for lagringsgrønnsaker	25
1.5.2 Frukt	28
1.5.2.1 Akkumulerte priser	28
1.5.2.2 Markedsutvikling	29
1.5.3 Poteter	31

1.5.3.1	Akkumulerte priser	31
1.5.3.2	Markedsutvikling	31
2	Markeds- og prisutvikling på andre varer	33
2.1	Storfekjøtt.....	33
2.1.1	Uttatt pris i avtaleåret 2009-2010	33
2.1.2	Markedsvurdering storfekjøtt	34
2.2	Fjørfekjøtt.....	35
2.2.1	Uttatt pris i avtaleåret 2009-2010 for kylling	35
2.2.2	Markedsvurdering for avtaleåret	36
2.3	Markedsbalanse i kjøttmarkedet i 2010.....	37
2.4	Matmel	38
2.4.1	Prisutvikling på ferdig mel	38
2.4.2	Prisen på norsk matkorn og importkorn som råvare til industrien	40
2.4.3	Markedsvurdering	42
2.4.4	Oppsummering mel	43
2.5	Kraftfôr.....	44
2.5.1	Prisutvikling på kraftfôr	44
2.5.2	Markedsvurdering av kraftfôr.....	47
2.5.3	Råvaresituasjonen i kraftfôrproduksjon	47
2.5.3.1	Prisutjevningsordningen for kraftfôr.....	48

Forord

Det er etablert et system med målpriser for flere sentrale jordbruksvarer. Målprisen skal være priser jordbruket reelt skal oppnå ut fra balanserte markedsforhold, det fastsatte importvernet og de markedsreguleringsmuligheter som er til disposisjon. Ansvarlig markedsregulator skal løpende rapportere oppnådd pris på noteringspunktet til Statens landbruksforvaltning (SLF).

I avtaleåret 2009-2010 hadde følgende jordbruksvarer målpris: Melk, svinekjøtt, lammekjøtt, egg, korn, epler, pærer, poteter og ti grønnsaksslag. I kapittel 1 vurderes markedssituasjonen for disse varene. Vurderingen fokuserer på avtaleåret 2009-2010.

For å overholde forpliktelsene i WTO-avtalen om redusert bruk av internstøtte er det i de senere år gjort store endringer i målprissystemet. Målpris og markedsreguleringsmuligheter for kylling ble avvirket i 2007. Det fastsettes nå årlig en referansepris som grunnlag for administrering av tollsatser. Fra og med 1. juli 2009 ble det gjort endringer i markedsordningen for storfekjøtt. Målpris ble avvirket og erstattet av en volummodell. Avtalepartene fastsetter øvre prisgrenseprosent, mens Nortura fastsetter planlagt gjennomsnittlig engrospris for hvert halvår.

I kapittel 2 vurderes markedssituasjonen for blant annet storfekjøtt og fjørfekjøtt, foruten mel og kraftfôr.

1 Pris- og markedsvurderinger av målprisvarer

I dette kapitlet vurderes markedssituasjonen for samtlige sektorer med målprisvarer: prisuttak med hensyn til den avtalefestede målprisen, produksjonsvolum, handelsutvikling og omfang av ulike markedsregulerende tiltak i regi av SLF eller Omsetningsrådet. Vurderingen fokuserer på avtaleåret 2009-2010.

Tabell 1: Prisuttak for målprisvarerne avtaleåret 2009-2010. Kr per kg eller angitt enhet.

Varegruppe	Representantvare	Målpris / styringspris	Akkumulert prisuttak	Avvik
Korn	Hvete, matkorn	2,48	2,50	+ 0,02
	Rug, matkorn	2,32	2,32	-
	Bygg	2,14	2,15	+ 0,01
	Havre	1,98	2,00	+ 0,02
	Oljefrø	4,87	4,87	-
Melk	Melk av ku og geit (kr per liter)	4,41	4,41	-
Gris	Slaktegris	29,06	28,93	- 0,13
Lam	Lam	57,75	57,44	- 0,31
Egg	Egg	16,43	16,44	+ 0,01
Grønnsaker	Tomat	17,67	14,14	- 3,53
	Agurk, stk.	6,57	5,88	- 0,69
	Kepaløk	5,62	5,75	+ 0,13
	Purre	16,72	16,19	- 0,53
	Hvitkål	5,22	5,17	- 0,05
	Rosenkål	13,50	13,08	- 0,42
	Blomkål, stk.	7,19	6,44	- 0,75
	Gulrot	6,67	6,99	+ 0,32
	Knollselleri	13,68	13,51	- 0,17
	Isbergsalat, stk	7,84	6,88	- 0,96
Frukt	Epler	12,54	11,93	- 0,61
	Pærer	12,60	12,56	- 0,04
Potet	Potet	2,86	3,03	+ 0,17

1.1 Kornsektoren

1.1.1 Uttatt pris i avtaleåret 2009-2010

I avtaleåret 2009-2010 ble mathvete, bygg og havre overnotert med henholdsvis 2, 1 og 2 øre per kg. Årsaken til overnoteringene er feilregistreringer knyttet til korn som har vært leielagret hos Felleskjøpet Agri. Feilen resulterte i en høyere akkumulert noteringspris for avtaleåret enn tidligere antatt. Som en følge av dette ble basisprisløypene på hvete, bygg og havre satt ned fra og med uke 10. Det var derimot ikke mulig for markedsregulator å ta inn overnoteringen ettersom hovedtyngden av kornet allerede hadde blitt levert.

For rug og oljefrø tok markedsregulator ut målpris.

Av tabellen nedenfor fremgår målpris for de ulike kornartene for avtaleåret 2009-2010, akkumulert noteringspris ved avtaleårets slutt og avvik fra målpris for avtaleåret i sin helhet.

Tabell 2. Norske Felleskjøps innrapporterte prisuttak for korn i avtaleåret 2008-2009. Priser i øre per kg

Kornart	Målpris	Akkumulert noteringspris for avtaleåret	Avvik mellom prisuttak og målpris
Hvete, matkorn	248	250	2
Rug, matkorn	232	232	0
Bygg	214	215	1
Havre	198	200	2
Oljevekster	487	487	0

Prisgrunnlaget er produsentprisnoteringer for basis kvalitet ved Felleskjøpets mottaksanlegg i Drammen, Holmestrand, Larvik og Kambo. Prisene noteres hver uke og inkluderer alle tillegg og trekk som ikke kan relateres til kornets matkvalitet og fôrverdi. Fra og med avtaleåret 2010-2011 er også Felleskjøpet Agri sitt anlegg i Trøndelag målprisanlegg for bygg.

Ved beregning av akkumulert noteringspris vektet Norske Felleskjøps ukentlige basispriser med ukentlige kvantumstall fra alle mottaksanlegg hvor felleskjøpene har førstehåndsomsetningen, med unntak av Felleskjøpet Rogaland Agder.

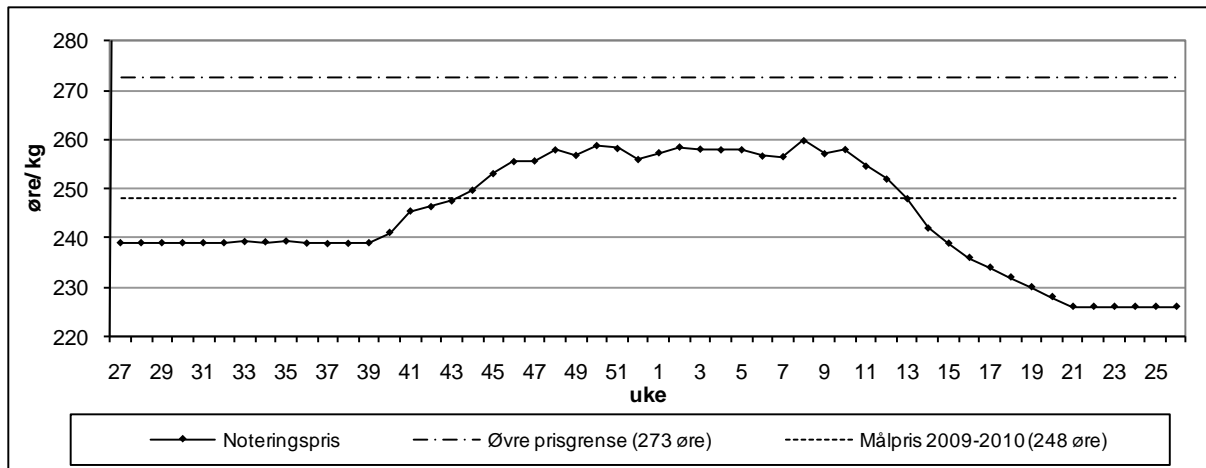
Øvre prisgrense er definert som målpris + 10 prosent, og prisnotering over øvre prisgrense to uker på rad utløser generell tolladministrering. Som det vil fremgå av figurene for målprisuttak i de påfølgende underkapitlene har det ikke vært noteringer over øvre prisgrense for noen av kornartene i løpet av avtaleåret. Når det likevel har vært tolladministrering skyldes dette importbehov for å supplere norsk produksjon.

1.1.2 Prisutvikling

De neste figurene presenterer kurvene over de ukentlig veide noteringsprisene gjennom avtaleåret 2009-2010. Priskurvene stimulerer til levering av korn forholdsvis tidlig i avtaleåret. Markedsregulator ønsker så tidlig som mulig oversikt over den totale kornavlingen for å få kanalisert denne videre inn i matmel- og kraftfôrindustrien.

1.1.2.1 Mathvete

I figuren nedenfor fremgår målpris, øvre prisgrense og løpende noteringspris for avtaleåret 2009-2010.



Figur 1. Kurve over prisuttak for mathvete i avtaleåret 2009-2010 (ukentlig noteringspris)

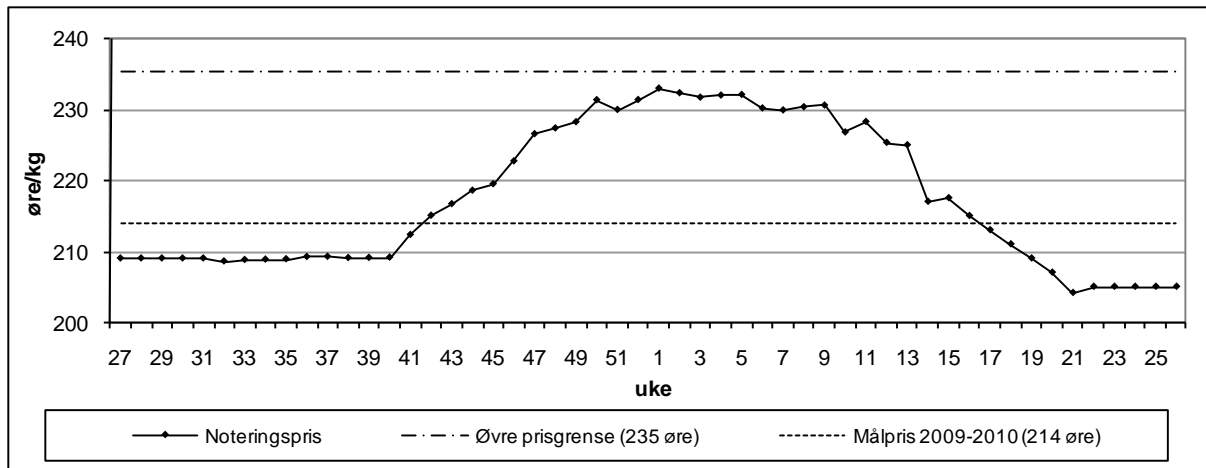
Prisen for mathvete lå som vanlig under målpris i starten av avtaleåret og innhøstingsperioden. Differansen var ni øre. En stor andel av mathveten levert mottaksanleggene til Felleskjøpgruppen ble mottatt i innhøstingsperioden. Per 30. september 2009 var 50 prosent av mathveten levert. Mottaket hos Felleskjøpgruppen er for øvrig i tråd med leveringsmønsteret for all mathvete, der tallene viser at 49 prosent av all mathvete i hele landet var levert ved utgangen av september. Det ble også levert mye mathvete de første ukene på nyåret, mens noteringsprisen var høy, og i alt 84 prosent av all mathveten var levert da disse ukene var passert. Prisuttaket for mathvete som gjennomsnitt for året endte med overnotering på 2 øre per kg, og det vil derfor være styringspris på 2,46 kr per kg (ny mp 2,48 – 0,02) som vil være gjeldende i avtaleåret 2010-2011.

1.1.2.2 Matrug

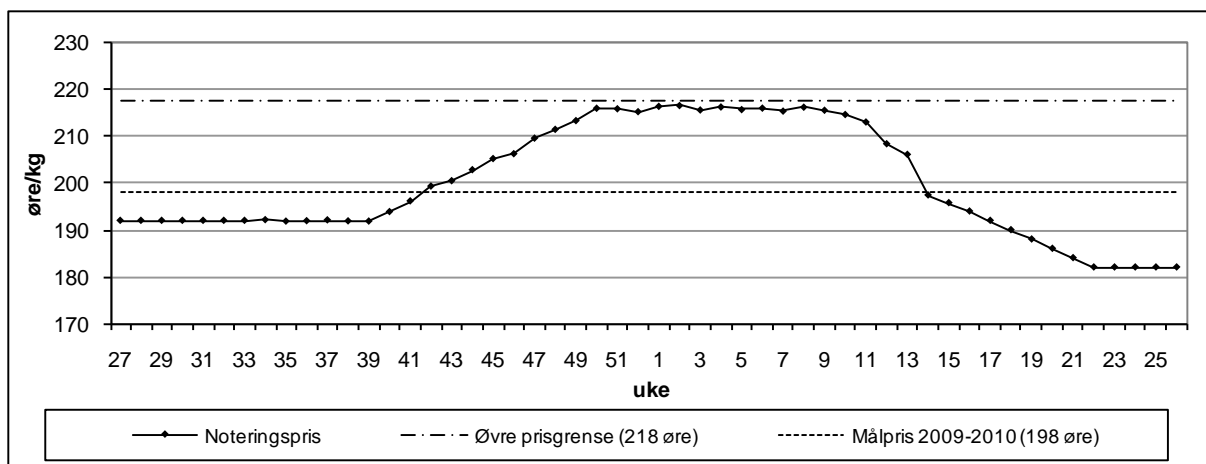
Noteringsprisen for matrug har vært stabil mellom 2,31 og 2,33 kr per kg gjennom hele avtaleåret med unntak av tre uker i oktober, og noen priskurve vises derfor ikke her. Det er relativt små kvanta med rug som leveres sammenlignet med de øvrige kornslagene. Rug høstes dessuten noe tidligere enn de øvrige kornslagene, og det meste er tresket ved utgangen av august. I 2009 var 65 prosent av den totale mengden matrug levert mottaksanleggene til Felleskjøpgruppen når august var over. Prisuttaket for matrug som gjennomsnitt for året endte på målpris, og det vil derfor være målpris på 2,32 kr per kg som vil være gjeldende i avtaleåret 2010-2011.

1.1.2.3 Bygg og havre

I figurene nedenfor fremgår målpris, øvre prisgrense og løpende noteringspris for avtaleåret 2009-2010.



Figur 2: Kurve over prisuttak for bygg i avtaleåret 2009-2010



Figur 3: Kurve over prisuttak for havre i avtaleåret 2009-2010

Priskurvene basert på ukentlig oppnådd noteringspris for bygg og havre viser mye av det samme forløpet som kurven for mathvete. Prisen ligger under målpris i starten av sesongen for så å stige etter innhøstingsperioden og frem til starten av desember. Deretter ligger prisen høyt frem mot mars, hvorpå prisen begynner å falle. Prisuttaket for bygg og havre endte med overnotering på 1 øre per kg for bygg og 2 øre per kg for havre, på grunn av feilrapporteringen hos Felleskjøpet. Overnoteringene innebærer at det blir styringspris på både bygg og havre i 2010-2011 sesongen. Styringsprisen blir på 2,13 kr per kg for bygg (ny mp 2,14 – 0,01) og 1,93 kr per kg for havre (ny mp 1,95 – 0,02).

1.1.2.4 Oljvekster

Målprisen for avtaleåret 2009-2010 var 4,87 kr per kg, som også ble endelig prisuttak. Kurven over prisuttak fremstilles ikke, da prismekanismen i svært liten grad benyttes for oljefrø. Kurven blir således i praksis en lang rett linje. Noteringsprisen har stort sett vært på nivå med målpris. På samme måte som for rug er det liten, norsk produksjon av oljefrø, og nesten hele avlingen leveres på høsten.

1.1.3 Markedsvurdering

1.1.3.1 Norsk marked

Kornåret 2009-2010 ble det dårligste kornåret på mange år. Sammenlignet med kornåret 2008-2009 ble den samlede avlinga redusert med hele 24 prosent, sammenlignet med de foregående fem årene er det tilsvarende tallet 19 prosent.

Tilgangen på hvete er redusert med 40 prosent fra året før. I likhet med foregående år holdt lite av hveten matkvalitet dette året. Lave falltall, skrumpkorn og høyt mykotoksininnhold var hovedårsaken til dette. Matandelen for hvete ble 32,7 prosent, mens gjennomsnittet for perioden 2004-2009 til sammenligning er 83 prosent.

Tilgangen på fôrhvete ble redusert med 44 prosent fra foregående sesong. Sesongen 2008-2009 ga store hveteavlinger, men under 30 prosent kunne brukes til mat. Det ble derfor mye fôrhvete denne sesongen. Den store reduksjonen i 2009-2010 skyldes hovedsaklig at de totale hveteavlingene ble redusert med nesten 40 prosent. Bygg- og havreavlingene ble redusert med henholdsvis 16 og 14 prosent fra foregående sesong. Til tross for lave avlinger ble 55 000 tonn fôrhavre overlagret på grunn av høyt innhold av mykotoksiner.

Den totale norske produksjonen¹ av korn og oljevekster i 2009-2010 sesongen ble 1 015 275 tonn som vist i tabellen nedenfor. Dette er en reduksjon på 24 prosent sammenlignet med 2008-2009 avlingen. Tabellen viser også store endringene fra 2008-2009 for alle kornslagene. Som man ser av tabellen var det en redusert avling for alle kornslagene, med unntak av erter som økte med 3 prosent.

¹ Med produksjon menes her totalproduksjon fratrukket såkorn og leiemaling.

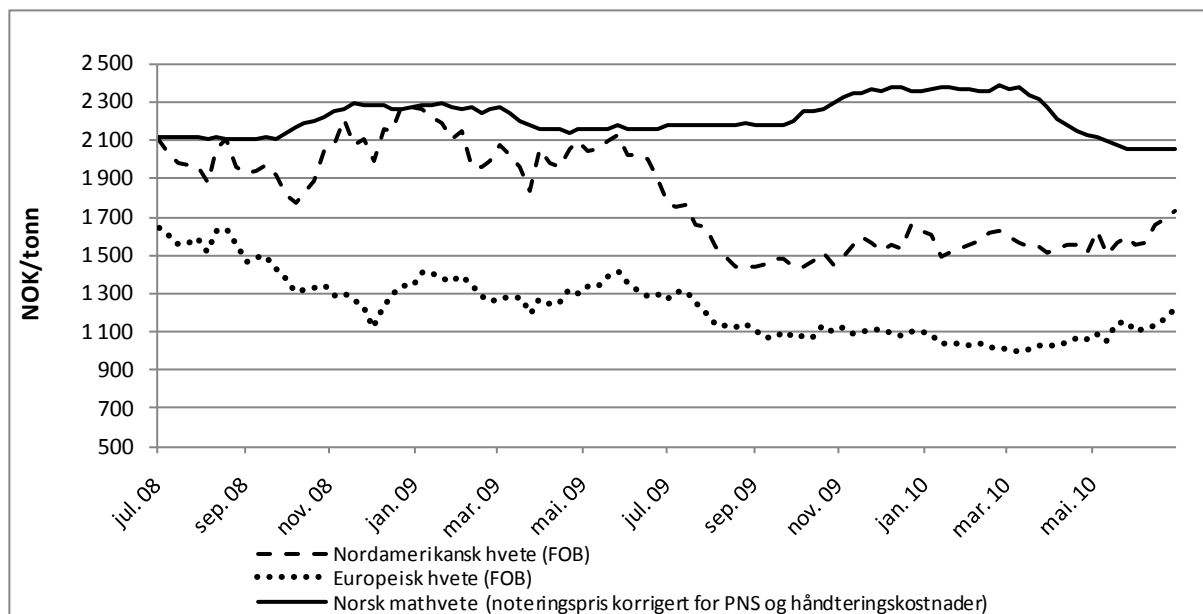
Tabell 3. Produksjon av norsk korn, erter og oljefrø kornåret 2008-2009 og kornåret 2009-2010 (kg)

Tilgang	2008-2009	2009-2010	Endring (%)
Hvete, mat	128 405 844	86 152 414	-33 %
Hvete, fôr	305 198 129	177 244 111	-42 %
<i>Hvete totalt</i>	<i>433 603 973</i>	<i>263 396 525</i>	<i>-39 %</i>
Rug, mat	20 016 056	8 961 048	-55 %
Rug, fôr	26 303 958	17 748 113	-33 %
<i>Rug totalt</i>	<i>46 320 014</i>	<i>26 709 161</i>	<i>-42 %</i>
Bygg	528 749 231	443 495 423	-16 %
Havre	310 347 995	267 802 244	-14 %
Rughvete	352 644	247 751	-30 %
<i>Karbohydrater totalt</i>	<i>1 319 373 857</i>	<i>1 001 651 104</i>	<i>-24 %</i>
Erter	6 589 844	6 817 147	3 %
Oljefrø	9 722 152	6 807 409	-30 %
<i>Protein totalt</i>	<i>16 311 996</i>	<i>13 624 556</i>	<i>-16 %</i>
Totalt alt	1 335 685 853	1 015 275 660	-24 %

Kilde: SLF (andel mat og fôr bygger på fordeling oppgitt fra kornkjøperne). Leiemaling og såkorn er holdt utenfor.

1.1.3.2 Internasjonalt marked

Verdensmarkedet var i kornåret 2009-2010 relativt rolig. En sammenligning av prisnivå i Norge og internasjonalt er vist i neste figur. Figuren viser en nedgang i prisen på både nord-amerikansk og europeisk hvete fra 2008-2009 sesongen til 2009-2010 sesongen. Norsk engrospris på mathvete er lagt inn i figuren som et sammenligningsgrunnlag, og man ser at prisforskjellen mellom norsk vare og utenlandsk vare har økt sammenlignet med foregående sesong.



Figur 4: Prisutvikling for mathvete i Nord-Amerika, Europa og Norge fra 01.07.2008 til 01.07.2010 omregnet til norske kroner.

Kilde: IGC, NFK og SLF (Nordamerikansk hvete: Gjennomsnitt av hvetesortene canadisk CWRS og amerikansk DNS. FOB; Europeisk hvete: Gjennomsnitt av tysk B-hvete og fransk Grade 1 fra Rouen. FOB)

Verdens samlede produksjon av hvete er fremstilt i Tabell 4. Produksjonen falt noe i 2009-2010 sesongen sammenlignet med den rekordstore avlingen i året før, men avlingen var fortsatt stor. Den rekordstore avlingen i 2008-2009 sesongen innebar at man i kornåret 2009-2010 gikk inn med store lagre. De store inngående lagrene sammen med den store avlingen i 2009-2010 førte til at man i 2009-2010 hadde store mengder korn på lager.

Tabell 4. Verdens lager fra foregående sesong, produksjon, forbruk og handel av hvete de siste 4 kornår. Mill. tonn.

	2006-07	2007-08	2008-09	2009-10*
Lager fra forrige år	136	122	118	164
Produksjon	598	609	687	677
Totalt tilgjengelig	733	731	804	831
Forbruk	611	614	640	649
Handel	111	110	136	122

* Foreløpige tall

Kilde: International Grains Council

1.1.4 Import

Kraftfôr- og matmelindustrien er avhengig av å supplere norsk produksjon med import av korn og andre råvarer. Volum og kvalitet på det som må importeres avhenger av størrelsen og kvaliteten på den norske avlingen. Dette volumet tas inn via importkvoter til redusert eller ingen toll, der tollsatsen fastsettes av SLF fire ganger årlig på bakgrunn av differansen mellom norsk pris og verdensmarkedspris. Det innrømmes også tollnedsettelse for fett og proteinvarer som brukes ved tilvirkning av kraftfôr. Det har i kornåret 2009-2010 vært tollfritt å importere fettråvarer og flere andre råvarer som brukes ved tilvirkning av kraftfôr, mens enkelte proteinråvarer har vært ilagt en tollsats.

Det fastsettes egne kvoter på matkorn og på karbohydratråvarer til kraftfôrproduksjon. I løpet av kvoteåret 2009-2010 har SLF tildelt følgende importkvoter for korn og råvarer til kraftfôr:

Tabell 5: Importkvoter (i tonn) fordelt i avtaleåret 2009-2010 (01.09.09–31.08.10)

Periode	Råvarer til		
	Korn til mat	kraftfôr	Rapsfrø
August	25 000	111 000	8 000
November	162 000	129 000	9 000
Mai	44 000	71 000	0
Ekstrakvote	0	0	0
Totalt for 2009-2010	231 000	311 000	17 000
Kvoteutnyttelse per 20.08.2010 av tildelt kvote	80 %	89 %	34 %

Kilde: SLF.

Samtlige kvoter blir fastsatt på bakgrunn av prognoser fra markedsregulator over norsk produksjon og forbruk, og fordeles ved auksjon. Kvoteutnyttelsen per 1. august viser at importørene fremdeles hadde mer igjen av kvotene sine. Dette har sammenheng med at tildelte kvoter er gyldige til 31. august 2010. De endelige tallene vil ikke foreligge før et stykke ut i september, da kvoteåret er forskjøvet med to måneder i forhold til jordbruksavtaleåret. Import av korn utenom kvotene er marginal dersom en ser bort fra de områder hvor det er gitt tollfritak, som fiskefôr etc.

1.2 Melkesektoren

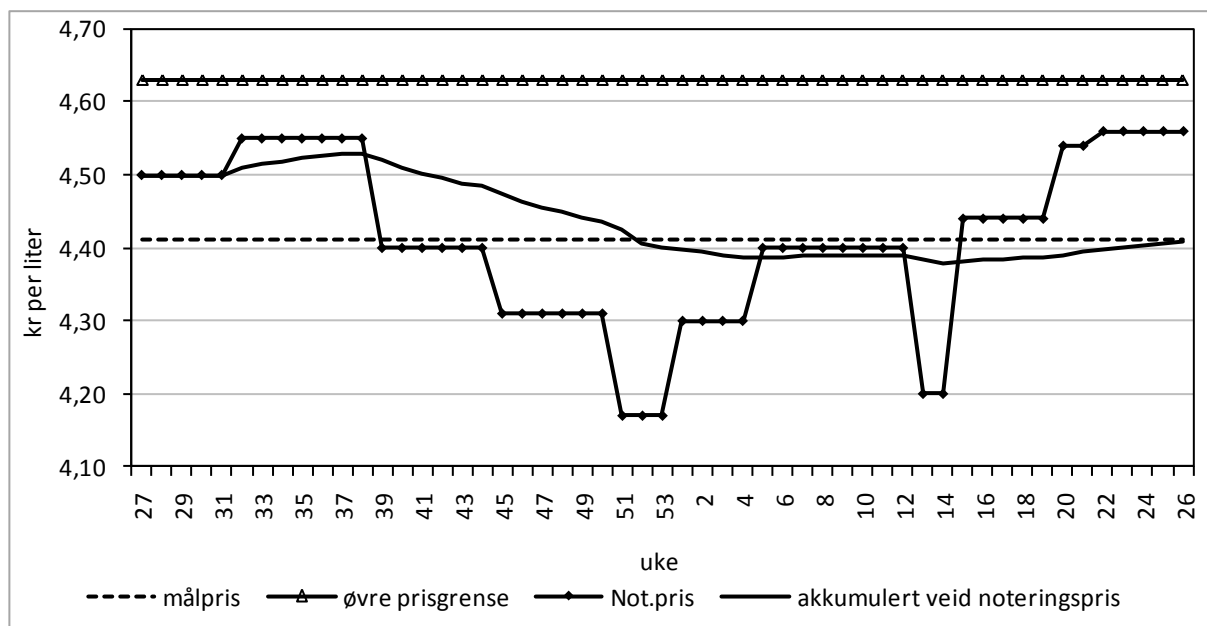
1.2.1 Uttatt pris i avtaleåret 2009-2010

Målprisen i avtaleåret 2009-2010 var kr 4,41 per liter melk som råvare. I jordbruksavtalen for 2009-2010 ble målprisen holdt uendret. I avtaleåret 2008-2009 økte målprisen med 17 øre per liter fra 01.07.2008, og den økte også med ytterligere 30 øre per liter fra 01.01.2009 opp til dagens målpris på kr 4,41 per liter. Aktuell målpris og prisuttak i avtaleåret 2009-2010 er presentert i tabellen under.

Tabell 6: Prisuttak for melk i avtaleåret 2009-2010, kr per liter

Varegruppe	Representantvare	Målpris 2009-2010	Noteringspris 2009-2010	Avvik prisuttak
Melk	Melk av ku og geit	4,41	4,41	0,00

Akkumulert veid noteringspris for melk fra Tine Råvare til videre bearbeiding ble for avtaleåret 2009-2010 kr 4,41 per liter. Figuren under viser prisutviklingen for noteringsprisen og akkumulert veid noteringspris gjennom avtaleåret.



Figur 5: Målprisuttak 2. halvår 2009.

1.2.2 Markedsvurdering

I avtaleåret 2009-2010 omsatte TINE Råvare 1 452 mill. liter melk til videre bearbeiding. TINE industri var størst avtaker med 1 252 mill. liter. Synnøve Finden, Normilk og Q-meieriene er de tre største kjøperne av melk utenom TINE med kjøp på henholdsvis 109, 63 og 18 mill. liter. Q-meieriene har i tillegg egne leveranser på ca. 65 mill. liter. Lillehammer Ysteri AS, Kraft General Foods og Røros meieriet er mindre aktører som til sammen kjøpte 8,7 mill. liter melk til videre bearbeiding fra TINE Råvare.

TINE er den dominerende aktøren i det norske markedet med innkjøpt melkemengde på 1 252 mill. liter i avtaleåret 2009-2010. Dette er reduksjon i melkemengde i forhold til de fire foregående avtaleårene. De tre mellomstore aktørene, Synnøve Finden, Q-meieriene og Normilk, har økt sine melkemengder i den samme perioden. Synnøve Finden har ligget i overkant av 100. mill liter i de årene som tabellen dekker, men i 2004-2005 hadde bedriften en betydelig vekst. Q-meieriene har nå ca. 65 mill. liter årlig fra egne produsenter. Dette har økt med ca. 15 mill. liter over de siste fem årene samtidig som mengden melk Q-meieriene har kjøpt fra TINE Råvare har økt med 10 mill. liter. Størst mengde kjøpt fra TINE Råvare hadde imidlertid Q-meieriene i 2008-2009. Normilk har også en jevn økning i kjøpt mengde melk og er per i dag den fjerde største avtakeren av melk i Norge.

Synnøve Finden produserer hovedsakelig ost, mens Q-meieriene produserer hovedsakelig drikkemelk og produkter i yoghurtsegmentet. Begge disse aktørene har vesentlige andeler av dagligvaremarkedet. Normilk produserer melkepulver i hovedsak for industrimarkedet. Lillehammer Ysteri, Rørosmeieriet og Kraft Foods er små aktører i det norske markedet. Lillehammer Ysteri har opplevd en økning i anvendt mengde melk i perioden, mens Rørosmeieriet har en merkbar nedgang. Kraft Foods mengde anvendt melk kan sies å være stabil.

Tabell 7: Omsatt mengde melk fra TINE Råvare til aktørene i markedsordningen for melk, mill liter

avtaleår	TINE industri	Synnøve Finden	Normilk	Q-meieriene	andre aktører	totalt	
						volum	kr/l
2005-2006	1 302	100	55	8	3,0	1 468	3,82
2006-2007	1 286	111	59	16	5,0	1 476	3,84
2007-2008	1 306	100	61	18	5,3	1 490	3,94
2008-2009 ¹	1 269	110	60	22	9,1	1 471	4,22
2009-2010	1 252	109	63	18	8,7	1 452	4,41

¹Målprisen i avtaleåret 2008-2009 ble fra 1. januar 2009 økt med 30 øre per liter fra kr 4,11 per liter til kr 4,41 per liter. Akkumulert veid noteringspris for andre halvår 2008 var kr 4,11 per liter, akkumulert veid noteringspris for første halvår 2009 var kr 4,32 per liter. Prisen i tabellen er en akkumulert veid noteringspris for hele avtaleåret 2008-2009.

1.3 Kjøttsektoren

Innen kjøttsektoren er det kun svinekjøtt og lammekjøtt som fortsatt har målpris. Markedsregulator har ansvaret for å legge til rette for at målprisen skal kunne tas ut i markedet.

Utgangspunktet for noteringsprisen er engrospriser for hele slakt ved følgende av Norturas SAs slakterianlegg: Trondheim, Rudshøgda og Forus. Pris på økologisk vare inngår ikke i målprisgrunnlaget. Øvre prisgrense for de ulike kjøttslagene er målprisen + 10 prosent. Eventuell prisnotering over øvre prisgrense to uker på rad utløser generell tolladministrering. Akkumulert noteringspris er et veid gjennomsnitt av prisene basert på ukentlig tilførsler. Verken svinekjøtt eller lammekjøtt har hatt noteringer over øvre prisgrense i løpet av avtaleåret.

1.3.1 Prisuttak i avtaleåret 2009-2010 for gris

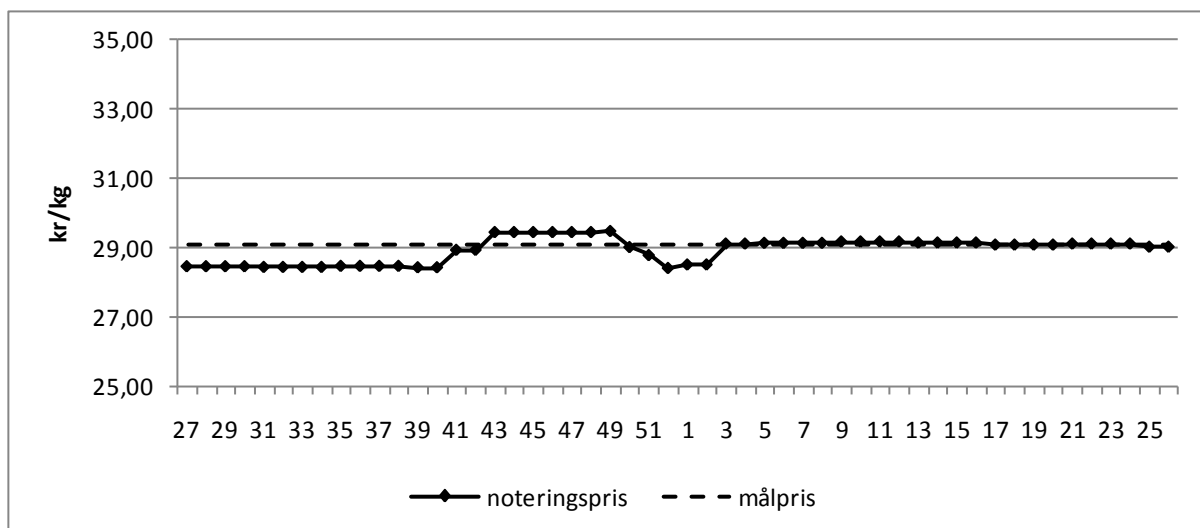
Målprisen for svinekjøtt ble i realiteten videreført ved jordbruksoppkjøret i 2009, men grunnet klassifiseringsendringer ble det foretatt en teknisk justering av representantvaren som krevde en økning i målprisen på kr 1,10 til kr 29,06. Akkumulert noteringspris viser kr 28,93 per kg. Ved begynnelsen av avtaleåret prognoserte markedsregulator intet avvik fra målpris, og ved slutten av

avtaleåret viste prognosen et avvik på kr -0,15. Endelige akkumulerte tall for avtaleåret viser at prisuttaket har vært 13 øre under målprisen.

Tabell 8: Prisuttak i 2009-2010 for svinekjøtt. Kr per kg

Varegruppe	Representantvare	Målpris	Noteringspris	Avvik
Gris	Slaktegris kl E og S med et gjennomsnitt for alle kjøttprosjenter og alle varegrupper under 85 kg	29,06	28,93	-0,13

Som det fremgår av grafen har prisen holdt seg stabil gjennom hele avtaleåret med unntak av de sesongmessige prissvingningene rundt jul. Noteringsprisen i 1. halvår lå stabilt rundt kr 28,50 helt frem til midten av oktober, da prisen over noen uker økte med om lag en krone, før prisen ble redusert i slutten av desember og inn i januar. Fra tredje uka i januar var noteringsprisen 6-10 øre høyere enn målprisen fram til noteringsprisen igjen falt noe de to siste ukene av avtaleåret. Avtaleåret ble avsluttet med en notering på kr 29,01 per kg og avviket i forhold til målpris er kraftig redusert i forhold til prognosen ved avtaleårets start. Siste prisnotering var kr 0,56 per kg høyere enn noteringsprisen ved avtaleårets begynnelse.



Figur 6: Prisutvikling svinekjøtt i avtaleåret 2009-2010

1.3.2 Markedsvurdering svinekjøtt

Markedsregulator, Nortura SA, hadde ca. 65² prosent av markedet for slakt av svinekjøtt i avtaleåret 2009-2010. Andre store aktører er Fatland, Furuseth Slakteri, Prima Jæren og Midt-Norge Slakterier.

Markedet for svinekjøtt øker stadig, både i produksjon og etterspørsel. Markedsregulator har gjennom avtaleåret forventet en produksjonsøkning på tre-fire prosent i 2010³. Forventet økning i etterspørselen

² Tall fra Animalia, 2009

er imidlertid omtrent halvparten av forventet produksjonsøkning. Både forventet produksjon og etterspørsel har dette avtaleåret hatt en kraftig nedgang fra tidligere år, der det har vært prognosert en tosifret prosentvis økning i forbruk og salg. Som følge av redusert etterspørsel og en produksjon som går sin gang, har avtaleåret 2009-2010 vært preget av et voksende overskudd av svinekjøtt. I november viste prognosen for 2010 et overskudd på 2 700 tonn, og markedsregulator mente dette var håndterbart ved hjelp av tilgjengelig virkemiddel, blant annet eksport. Det er ikke blitt satt inn reguleringstiltak i avtaleåret, selv om prognosene gjennom året har vist et stadig økende overskudd. Juni-prognosen viser et overskudd på 4 200 tonn for 2010 og markedsregulator varslers at andre markedsregulerende tiltak, utover eksport, trolig må settes i verk i løpet av året.

Ved inngangen til avtaleåret var det om lag 900 tonn svinekjøtt på reguleringslager. Kvantum på reguleringslager har variert sterkt gjennom avtaleåret og har på sitt meste vært opp i 1 700 tonn (uke 15), men ellers ligget rundt 900-1 100 tonn. Ved utgangen av avtaleåret var det om lag 900 tonn på reguleringslageret.

Produksjonen økte på langt nær så mye i 2009-2010 som i 2008-2009, men markerer like fullt en ny topp. Det har aldri blitt produsert så mye svinekjøtt i Norge. Importen økte noe i forhold til forrige avtaleår, men er fortsatt minimal i forhold til det totale kvantumet. Eksporten har en kraftig økning i forhold til forrige avtaleår. Norskprodusert andel i markedet er tradisjonelt høy for svinekjøtt og har de to siste avtaleårene vært på 99 prosent.

Tabell 9: Produksjon og handel av svinekjøtt 2008-2009 og 2009-2010. Tonn

	Norsk produksjon	+ Import	- Eksport	= Totalt tilført	Norskprodusert andel
2008-2009	121 510	1 105	3 519	119 096	99 %
2009-2010	127 061	1 836	4752	124 145	99 %

Referer seg til faktiske tall for eksport/import per 30. juni 2010 jf. SSBs handelsstatistikk. Tall for norsk produksjon er hentet fra leveransestatistikken jf. innmeldt slakt til SLF per 30. april 2010. Anslag for produksjonen for avtaleårets siste måneder er hentet fra prognosene til Prognosemøte hos Nortura i juni 2010.

Produksjonen av norsk svinekjøtt var i avtaleåret 127 061 tonn, 5 551 tonn, eller 4,6 prosent mer enn 2008-2009-produksjonen.

Totalt er det eksportert 4 752 tonn svinekjøtt i 2009-2010 under tolltariffens kapittel 2, herav 80 prosent ordinært ubearbeidet kjøtt jf. tolltariffens posisjon 02.03. I andre halvdel av avtaleåret har det blitt eksportert om lag 2050 tonn svinekjøtt.

Tilsvarende ble det importert 1 836 tonn svinekjøtt i 2009-2010. Av dette relaterer 48 prosent seg til ordinært ubearbeidet kjøtt under tolltariffens 02.03, mens 42 prosent av importen er saltet og speket kjøtt (tolltariffens 02.10). Av WTO-kvoten på 1381 tonn er det i andre halvår av avtaleåret importert ett tonn svinekjøtt, dette er likt importert kvantum i samme periode i 2009. EU-kvoten på 200 tonn skinke av svin er utnyttet med 63 prosent, en nedgang på 32 prosentpoeng fra 2009.

³ Prognosemøter hos Nortura 2009-2010.

1.3.3 Prisuttak i avtaleåret 2009-2010 for lammekjøtt

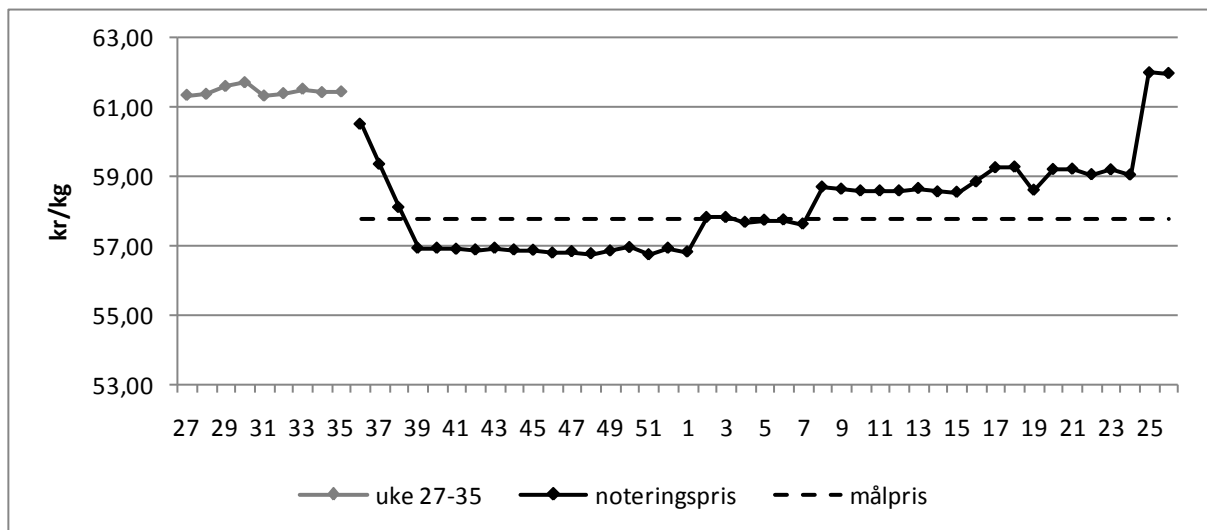
Målprisen for lammekjøtt økte med en krone ved forrige jordbruksoppgjør. Ved avtaleårets slutt er det akkumulerte prisuttaket for lam 31 øre under målpris. Prognoserte prisavvik var på -30 øre.

Tabell 10: Prisuttak i avtaleåret 2009-2010 for lammekjøtt. Kr per kg

Varegruppe	Representantvare	Målpris	Noteringspris	Avvik
Lam	Lam ¹ , alle klasser R og O unntatt R+ (fettgruppe 2-, 2 og 2+)	57,75	57,44	-0,31

¹) Målpris er unntatt ferske lam i tiden 1. juli til 1. september, samt gammelnorsk sau og dielam.

Grafen under viser prisutviklingen i avtaleåret. Prisutviklingen er nærmest identisk med avtaleåret 2008-2009, men ligger rundt tre kroner høyere og det markante prishoppet i slutten av avtaleåret kommer noe senere i dette avtaleåret enn foregående avtaleår. Prisene før jul var mer stabile i 2009 enn i 2008, men dette ble tatt igjen over jul da det i 2009 var nedgang i pris, mens det i år var oppgang. Siste notering i uke 26 2010 var kr 61,98 per kg, noe som er kr 4,23 per kg over målpris.



Figur 7: Prisutvikling lammekjøtt i avtaleåret 2009-2010

1.3.4 Markedsvurdering lammekjøtt

Markedsregulator, Nortura SA, hadde ca. 70⁴ prosent av markedet for slakt av lammekjøtt i 2009. Andre store aktører er Fatland, Furuseth Slakteri, Horns Slakteri og Nordfjord Kjøtt.

⁴ Tall fra Animalia for 2009

Lammekjøttmarkedet er også relativt stabilt og selvforsynt. Første halvdel av avtaleåret startet med godt salg av lammekjøtt, men 2009 ble likevel avsluttet med et større lager enn normalt. Ved starten av 2010 var det i underkant av 800 tonn på reguleringslager, noe som er 500 tonn mer enn ved inngangen til 2009. Ved avtaleårets slutt er det om lag 400 tonn på reguleringslager, mot om lag 100 tonn på slutten av forrige avtaleår.

Ved starten av avtaleåret forventet markedsregulator et balansert marked med lik produksjonsvekst som salgsvekst, men salgsveksten ble noe mindre enn antatt utover året og lagerene økte. Med unntak av reguleringslager er det ikke iverksatt noen form for reguleringstiltak.

Markedet for lammekjøtt har avtatt noe de siste årene og markedsregulator legger ikke skjul på at salget i stor grad avhenger av kampanjene til dagligvarekjedene. Samtidig er avsetningen trolig påvirket av kraftige prisøkninger de siste jordbruksoppkjørene. For 2010 forventer imidlertid markedsregulator mindre økning av både produksjon og etterspørsel, og anslår et overskudd i markedet på 600 tonn⁵.

Det var noe mindre import i avtaleåret 2009-2010 enn i 2008-2009 og med lik eksport også i dette avtaleåret, har den norskproduserte andelen i markedet økt med en prosent.

Tabell 11: Produksjon og handel av lammekjøtt 2008-2009 og 2009-2010. Tonn

	Norsk produksjon	+ Import	- Eksport	= Totalt tilført	Norskprodusert andel
2008-2009	24 092	1 430	33	25 489	94 %
2009-2010	24 099	1 298	33	25 364	95 %

Referer seg til faktiske tall for eksport/import per 30. juni 2010 jf. SSBs handelsstatistikk. Tall for norsk produksjon er hentet fra leveransestatistikken jf. innmeldt slakt til SLF per 30. april 2010. Anslag for produksjonen for avtaleårets siste måneder er hentet fra prognosene til Prognosemøte hos Nortura i juni 2010.

Produksjonen av norsk lammekjøtt ser ut til å bli rundt 24 100 tonn i 2009-2010, noe som er omtrent likt med produksjonen i 2008-2009.

Totalt er det *eksportert* 33 tonn lammekjøtt i 2009-2010 under tolltariffens kapittel 2, derav 98 prosent er ordinært ubearbeidet kjøtt jf. tolltariffens 02.04. For øvrig består 1 prosent av eksporten av speket og saltet kjøtt, som fenalår, pinnekjøtt og lignende (tolltariffens 02.10).

Tilsvarende ble det *importert* 1 298 tonn lammekjøtt i 2009-2010, om lag 130 tonn mindre enn i forrige avtaleår. I andre halvdel av avtaleåret er det importert 58 tonn av WTO-kvoten på 206 tonn småfeskjøtt, en utnyttelsesgrad på 25 prosent. I 2009 var utnyttelsesgraden 90 prosent. Også i år er det god utnyttelse av Islandskvoten på 600 tonn. Så langt i år er denne kvoten utnyttet med 97 prosent, eller 584 tonn. Namibia har toll- og kvotefri adgang til Norge og utnyttelsen av denne adgangen øker. I avtaleåret 2008-2009 ble det importert 384 tonn lammekjøtt fra Namibia, mens det i de seks første månedene av 2010 er importert 293 tonn lammekjøtt derfra.

⁵ Prognosemøte hos Nortura, juni 2010.

1.4 Eggsektoren

Markedet har fra våren 2009 i økende grad vært preget av overskudd. Dette skyldes overkapasitet mens eggbransjen omstrukturerer til nye driftssystemer grunnet forbudet mot hold av verpehøns i tradisjonelle bur fra 2012. Engrosprisene lå høyt i 1. halvår av avtaleperioden 2009-2010, men har gått ned i 2. halvår.

I 2008 og 2009 har produksjonen av egg fra frittgående høner samt Solegg vært økende. Etter en avklaring med avtalepartene ble spesialproduksjoner tatt inn målprisgrunnlaget. Dette førte til overnotering i avtaleåret 2008-2009 og styringspris i de to følgende avtaleårene.

1.4.1 Uttatt pris i 1. halvdel av avtaleåret 2009-2010

Etter overensstemmelse med avtalepartene ble det innført styringspris for avtaleåret 2009-2010 grunnet overnotering i forrige avtaleår.

Tabell 12: Prisuttak for egg i avtaleåret 2009-2010 for egg. Kr per kg

Varegruppe	Representantvare	Styringspris ¹	Noteringspris	Avvik
Egg	Egg klasse A over 53 g	16,43	16,44	0,01

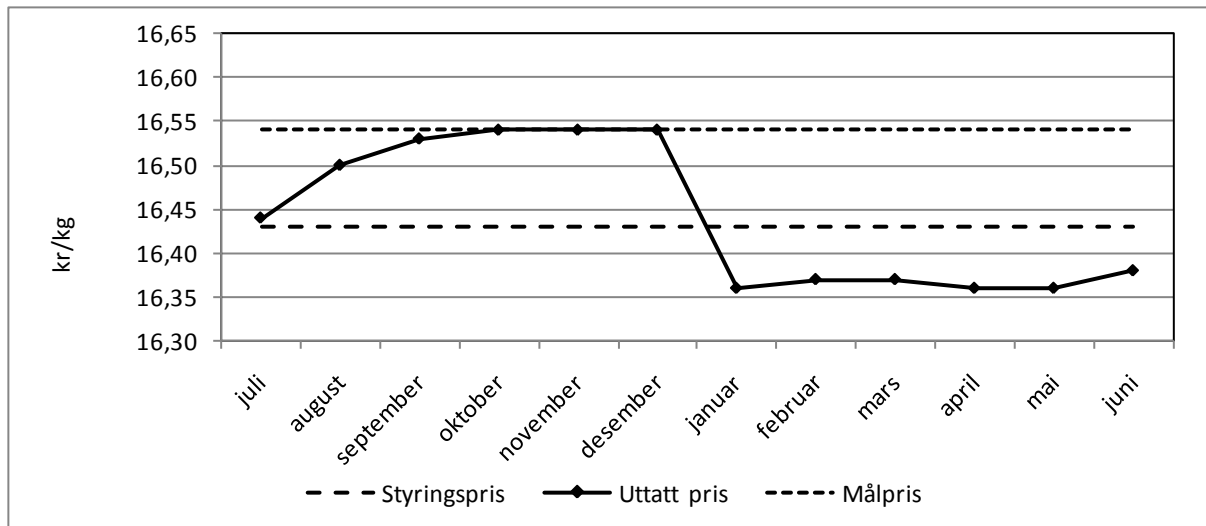
¹ Styringsprisen ligger 11 øre under målpris på kr 16,54 per kg grunnet overnotering i avtaleåret 2008-2009.

Det ble innført styringspris på egg for avtaleåret 2009-2010 etter en avklaring om at spesialproduksjoner skal inngå i målprisgrunnlaget. Det ble vedtatt styringspris for avtaleåret 2009-2010 pga. overnoteringer i avtaleåret 2008-2009, jamfør Tilleggsprotokoll fra forhandlingsmøte 26. oktober 2009. Grunnet den sene avklaringen av overnoteringen i avtaleåret 2008-2009 på 22 øre, ble partene enige om å fordele effekten av overnoteringen likt med 11 øre hhv. i avtaleårene 2009-2010 og 2010-2011. Styringsprisen for avtaleåret 2009-2010 var kr 16,43.

Markedsregulator har ansvar for å legge til rette for at målprisen skal kunne tas ut i markedet, og har siktet mot et prisuttak likt med styringsprisen for 2009-2010. Nortura hadde et prissuttak på 8 øre over styringsprisen 1. halvår av avtaleåret, og reduserte eggprisen for alle egg med kr 0,20 per kg fra 4. januar 2010 for å redusere avviket til styringsprisen. Akkumulert uttak for hele avtaleåret ble dermed 1 øre over styringsprisen.

Grunnet overnoteringer i 2008-2009 og 2009-2010 blir styringsprisen for avtaleåret 2010-2011 12 øre under målprisen, altså kr 17,12.

Prisgrunnlaget er engrosprisnoteringer oppnådd for egg av representantvare i løsevkt i brettpakning for egg fra produksjon i både tradisjonelle bursystemer og nye driftssystemer. Noteringssted for egg er Norturas anlegg i Hå. Øvre prisgrense er målprisen + 10 prosent. Gjennomsnittsprisen for året veies etter de ukentlige tilførsler.



Figur 8: Målprisuttak egg i avtaleåret 2009-2010

Uttatt pris i avtaleperioden 2009-2010 lå 1 øre over styringsprisen første måneden, men økte raskt til å ligge likt med målprisen, altså kr 0,11 over styringsprisen, i de tre siste månedene av 2009. Eggprisene ble senket i begynnelsen av januar, jamfør omtale ovenfor, og prisuttaket har dermed ligget 5-7 øre under styringsprisen hver måned i 2. halvdel av avtaleperioden.

1.4.2 Markedsvurdering egg og eggprodukter

Avtaleåret 2009-2010 har vært preget av omstillingsfase til nye driftsystemer og betydelig overproduksjon. Fra 1.1.2012 er det forbud mot å holde verpehøns i tradisjonelle bur. Alternativene blir innredede bur (trivselsbur, miljøbur) eller frittgående høns.

I denne omstillingsfasen har det oppstått en overskuddssituasjon fra 2. tertial 2009 (jamfør Totalmarked kjøtt og egg, Markedsprognose kjøtt og egg pr. juni 2010), da de som bygger nytt legger opp til store produksjoner (konesjonsgrensen er 7 500 dyr), samtidig som mange av de produsentene som skal avvikle foreløpig driver videre. Overskuddet har eskalert i løpet av 2010. Prognosen fra juli 2010 anslår et overskudd i 2010-markedet på 2 260 tonn egg, og et noe mindre overskuddet i 2011-markedet.

Fra en underskuddssituasjon av norskprodusert vare til markedet i 2008, snudde markedsbalansen til en overskuddssituasjon i løpet av 2009 og dette har forsterket seg i 2010, jamfør Tabell 13. Dette har ført til betydelig lageroppbygging. Av det prognoserte overskuddet for 2010 vil 1860 tonn bli tatt ut gjennom førtidsslaktning av verpehøner, jamfør markedsprognosen fra Totalmarked kjøtt og egg, per juni 2010. Omsetningsrådet har godkjent ekstraordinære tiltak for å forbedre markedssituasjonen, og omsetningsavgiften ble hevet for å dekke de økte kostnadene til regulering. Omsetningsavgiften på egg var kr 0,60 per kg hele året 2009, økte til kr 0,70 fra 2010, og til kr 1,10 fra 1. april.

Tabell 13: Markedsbalanse for egg 2008, 2009 og 2010, prognose fra juni 2010. Tonn

	Tilførsler eggpakkerier	% endring siste år	Engrossalg	% endring siste år	Markedsbalanse norskprodusert
2008	51 268	5,5	52 749	3,2	-1 481
2009	54 055	5,4	53 495	1,4	559
2010	56 223	4,0	54 396	1,7	2 117

Kilde: Totalmarked kjøtt og egg, Markedsprognose kjøtt og egg per januar 2010. Tilførsler fra SLF, EGGSYS.

Det er liten import og eksport av skallegg og eggprodukter, og overproduksjonssituasjonen medfører lavere import og høyere eksport enn vanlig. Norske egg utgjorde 99,6 prosent av alle egg på det norske markedet i avtaleåret 2009-2010, jamfør Tabell 14.

Tabell 14: Produksjon og handel av skallegg og flytende heleggmasse i avtaleåret 2009-2010. Tonn

Norsk produksjon	+ Import	- Eksport	= Totalt tilført	Norskprodusert andel
56 034	237	493	55 778	99,6 %

Kilde: SLF, innrapporterte eggleveranser, EGGSYS og handelsstatistikk fra SSB.

Ordinær tollsats på hønseegg (skallegg til konsum, tollvarenummer 04.07.0019) er kr 12,59 per kg. Den tollfrie EU kvoten (på hønseegg til klekking, tollvarenummer 04.07.0011, og skallegg til konsum, tollvarenummer 04.07.0019) er på 290 tonn. Kvoteutnyttelsen var på 96 prosent i 2009, mens det 1. halvår 2010 ikke har vært import innenfor kvoten.

WTO kvoten på hønseegg (skallegg til konsum, tollvarenummer 04.07.0019) er på 1 295 tonn. Det ble importert 182 tonn innen kvoten i 2009, en kvoteutnyttelse på 14 prosent. Det er en redusert tollsats til kr 3,78 per kg innenfor denne kvoten. I 1. halvår 2010 har det ikke vært importert hønseegg innen kvoten. Det har, som omtalt, vært overskudd av egg i Norge, og derfor ikke behov for import. Samtidig har prisene på skallegg vært uvanlig høye i EU vinteren 2010, men har falt betydelig mot sommeren.

Det har ikke vært administrativ tollnedsettelse av hønseegg siden 2007.

1.5 Grøntsektoren

1.5.1 Grønnsaker

1.5.1.1 Akkumulerte priser

I jordbruksavtalen for 2009-2010 ble det gitt et pristillegg for frukt og grønnsaker med 4,4 prosent med virkning fra 1. juli 2009. Hvordan dette ble fordelt mellom de ulike grønnsakene fremgår av tabellen under der de gjennomsnittlige tilleggene på årsbasis er vist.

For avtaleåret 2009-2010 klarte man ikke å ta ut målprisen for de fleste grønnsaker. Det er kun unntaksvis at man har klart å ta ut de senere års pristillegg for grønnsaker i markedet. For

veksthusgrønnsakene, tomat og agurk, har noteringsprisen i gjennomsnitt ligget under målpris. For frilandsgrønnsakene var det kun kepaløk og gulrot som oppnådde priser over målpris.

Tabell 15: Prisuttak, samt pristillegg gitt i i jordbruksavtalen 2009 for avtaleåret 2009-2010, øre per kg eller angitt enhet

Representantvare	Gj.snittlig tillegg i målpris	Målpris	Notert pris	Avvik
Tomat	6,98	1767	1414	-353
Agurk, stk.	14,87	657	588	-69
Kepaløk, > 70 mm	27,19	562	575	13
Purre	140,89	1672	1619	-53
Hvitkål	32,33	522	517	-5
Rosenkål, 0,5 kg flowpk.	101,86	1350	1308	-42
Blomkål, stk.	62,63	719	644	-75
Gulrot	46,12	667	699	32
Knollselleri	130,43	1368	1351	-17
Isbergsalat, stk.	25,21	784	688	-96

1.5.1.2 Pris- og markedsutvikling for veksthusgrønnsaker

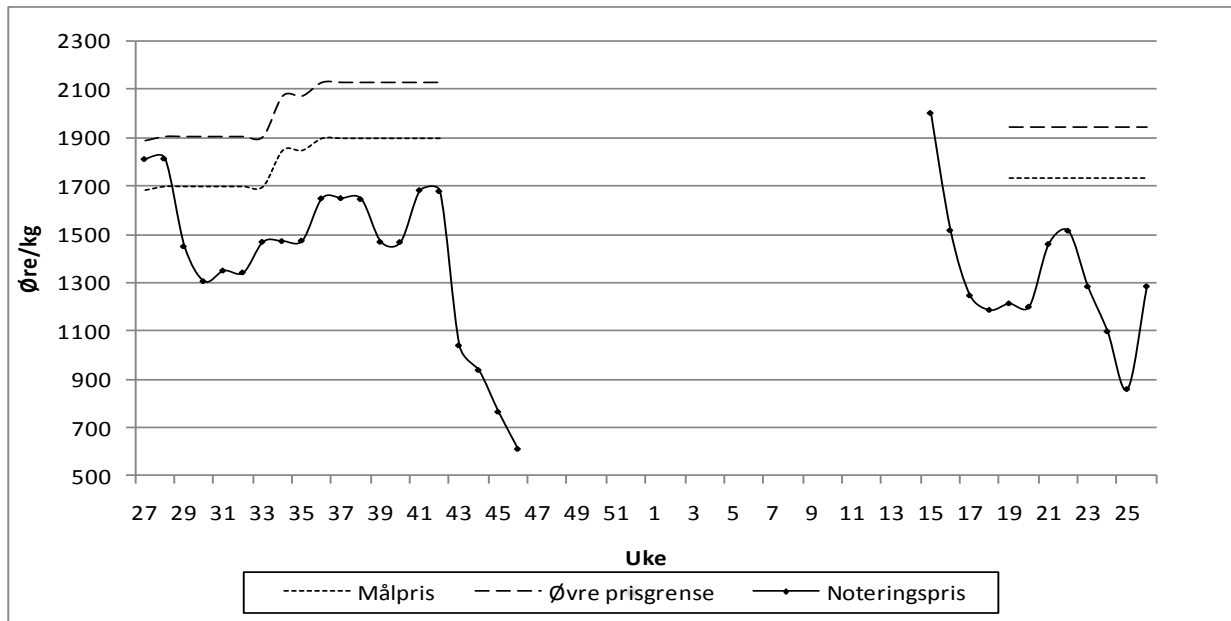
Tomat

I første halvdel av avtaleåret 2009-2010 ble prisen hvor tomat var målprisvare, i tilnærmet samtlige uker notert under målpris. Unntaket var i begynnelsen av juli, hvor prisen lå over målpris. Prisen var lav i begynnelsen av målprissesongen, og kom i hovedtrekk ikke opp på nivå med målpris. En utfordring for tomatprodusentene var overskuddssituasjoner og lagre som bygget seg opp til betydelige mengder før varene kom ut i butikk. Dette resulterte i dårlig kvalitet på varen, samtidig som muligheten for å ta ut en god pris ble redusert. Etter en periode med store overskudd og gamle varer snudde situasjonen seg i midten av august, hvor den norske produksjonen ikke dekket etterspørselen og markedet ble supplert med import. Dette skapte problemer for prisuttaket, den lave importprisen gjorde det umulig å løfte prisen for den norske varen. Det var slutt for norske tomater i begynnelsen av november.

Våren 2010 startet med relativt høye priser på tomat, men prisen gikk fort ned som en følge av lave importpriser. Det ble forsøkt å heve prisen, men press fra import samtidig som det ble dyrket tomater på et betydelig større areal enn tidligere år, gjorde seg utslag i et meget turbulent marked med lave priser. Det ble på tross av at prisen på norske tomater lå et nivå lavere enn import med full toll, importert mye tomater. Prisen lå på det laveste hele kr 8,78 under målpris.

I avtaleåret 2009-2010 var oppnådd pris for tomat kr 14,14 per kg, hele 353 øre under målpris. Med unntak av de to første ukene i avtaleåret var prisen notert under målpris.

Omsetningen av norske tomater var på omtrent 370 tonn i uka sommeren 2009 før den på ettersommeren sank jevnt og trutt. Våren 2010 var det en stor overproduksjon av norske tomater, det hopet seg opp store lagre og mye tomat ble ødelagt. For å rydde opp i markedet ble det kastet mye tomater, det ble også eksportert en del tomater til EU. I juni 2010 ble det produsert omtrent 500 tonn norske tomater i uka, mens omsetningen lå i overkant av 400 tonn i uka. Gjennom hele sesongen ble markedet supplert med importtomater, og da særlig spesialtomater som cherry-, plomme-, og klasetomat.



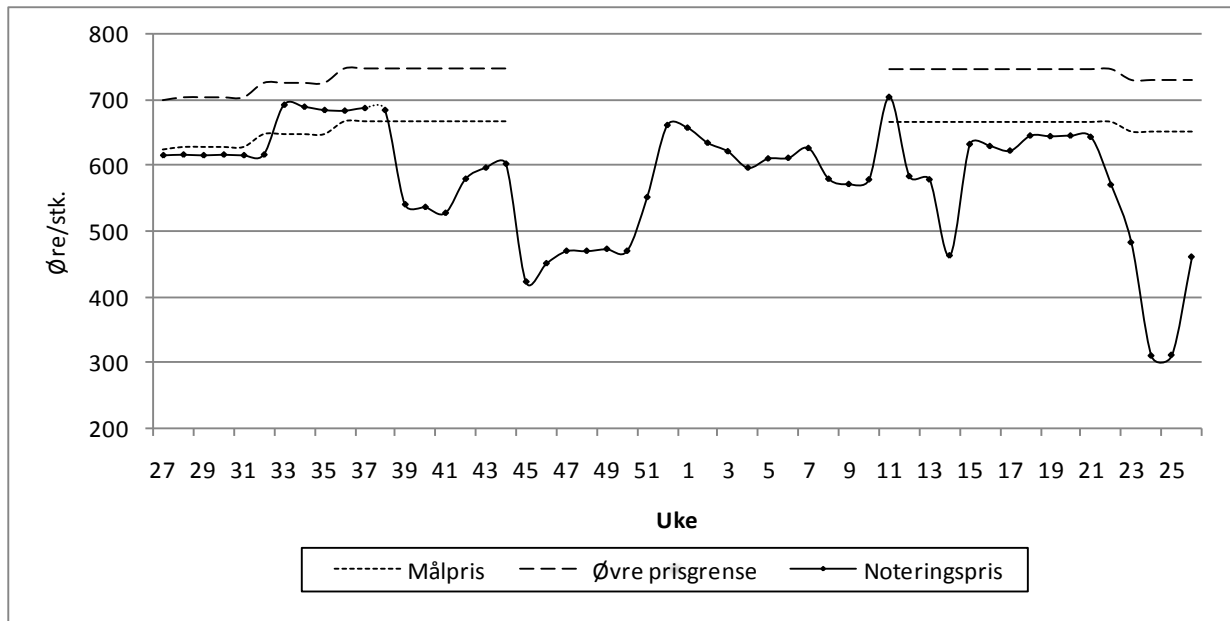
Figur 9: Prisuttak tomat i avtaleåret 2009-2010

Agurk

Avtaleåret 2009-2010 var i begynnelsen preget av perioder med til dels store lagre og påfølgende prispress. Dette ble det ryddet opp i, og markedet gikk over til å bli preget av underdekning med behov for suppleringsimport. I begynnelsen av juli skapte det fine været et meget godt salg til en god pris. Utover i juli påvirket varmen agurkproduksjonen som ble lavere enn forventet, noe som igjen førte til at markedet måtte suppleres med import. Underdekningen av norske agurker fortsatte i august, men kvalitetsmessig ble den norske agurken foretrukket. I september var det igjen full markedsdekning med norsk agurk og importvolumet sank tilsvarende.

Våren 2010 var det omtrent full markedsdekning når perioden med høy toll startet. Etterspørselen var bra og det fine vårværet ga godt lys for plantene slik at produksjonen økte. Stor norsk produksjon sammen med lave priser internasjonalt førte til at prisen raskt gikk ned. I juni var agurkmarkedet turbulent med mye agurk på lager. Importprisene var lave og prisen lå på det laveste hele 366 øre under målpris.

I avtaleåret 2009-2010 var oppnådd pris for agurk kr 5,88 per kg, 69 øre under målpris. Bortsett fra august og september og en uke i mars var prisen notert under målpris. Prisen var spesielt lav våren 2010.



Figur 10: Prisuttak agurk i avtaleåret 2009-2010

1.5.1.3 Pris- og markedsutvikling for sommergrønnsaker

Sommeren 2009 startet med en varmeperiode som strakk seg over flere uker. Utover sommeren var mange steder i landet preget av mye regn som skapte store problemer for bøndene. Vanskelige opptakingsforhold og avlingssvikt for flere kulturer preget sesongen. Lave importpriser, som har vært styrende for den norske prisfastsettelsen, har også vært en utfordring.

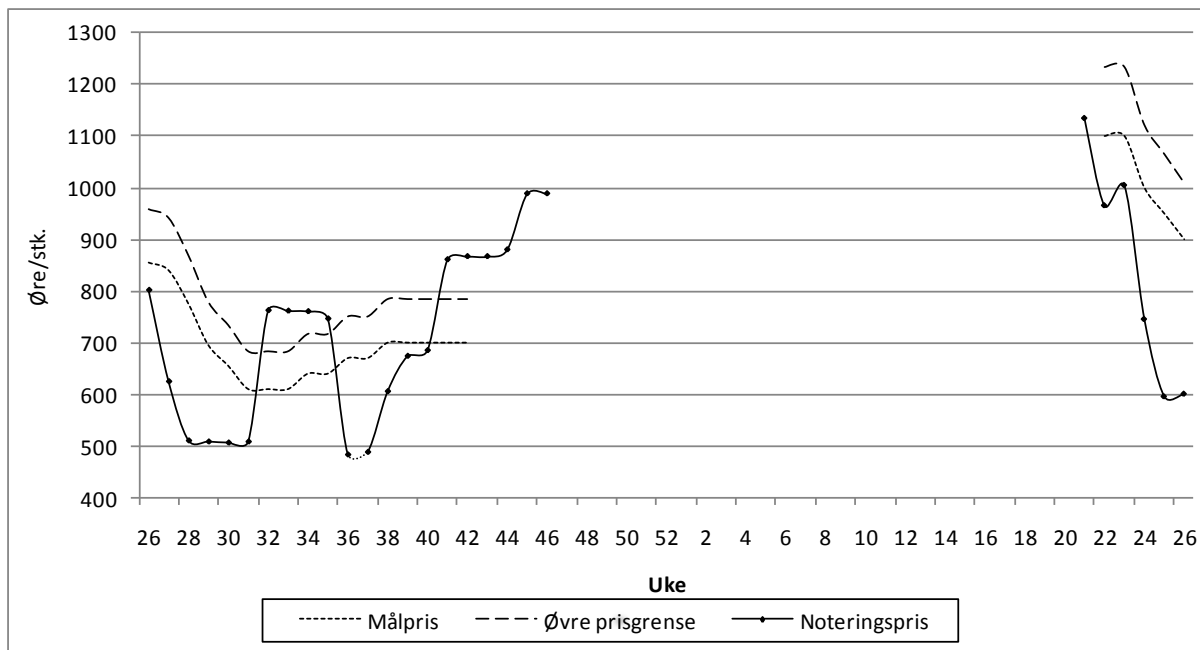
Blomkål

Det var norsk blomkål på markedet en uke før målprisperioden 2009-2010 startet. De første ukene var omsetningen moderat, men fra slutten av juni var produksjonen på sitt høyeste, med i underkant av 400 tonn. Salget av blomkål gikk bra de første ukene og det var rikelig med varer i omsetning. Enkelte produsenter harvet ned blomkålen på jordet fordi produksjonen var større enn etterspørselen. I slutten av juli avtok produksjonen som en konsekvens av varmeperioden tidlig på sommeren. I august var det knapphet i markedet etter blomkål og prisene gikk opp.

Fra september var det et turbulent marked for blomkål, med mye varer i omsetning som skapte en prisnedgang. I denne perioden var det en del kvalitetsforskjeller og en del små hoder å se i butikkene. Det ble forsøkt å eksportere noe av overskuddet til Sverige, men store prisforskjeller gjorde dette vanskelig. Mot slutten av september var det en periode med lave nattetemperaturer som reduserte produksjonen og ga lavere markedstilførsler frem til det var sluttet for norsk blomkål i begynnelsen av november.

Våren 2010 kom den første blomkålen på markedet i slutten av mai. Kvaliteten på den første blomkålen var veldig varierende og det kom en del dårlig vare på markedet. En del av den dårlige varen ble kastet og enkelte hold tørket på jordet. I juni tok produksjonen og kvaliteten seg opp og de lave nattetemperaturene regulerte tilførslene slik at det var passe avstand mellom dyrkingsholdene.

I avtaleåret 2009-2010 var oppnådd pris for blomkål kr 6,44 per stk, 75 øre under målpris. På grunn av høye priser var det en periode på fire uker med notering over øvre prisgrense. Fra 16. august ble tollens satt ned til 0,60 kr per kg, en periode som varte til og med 12. september.



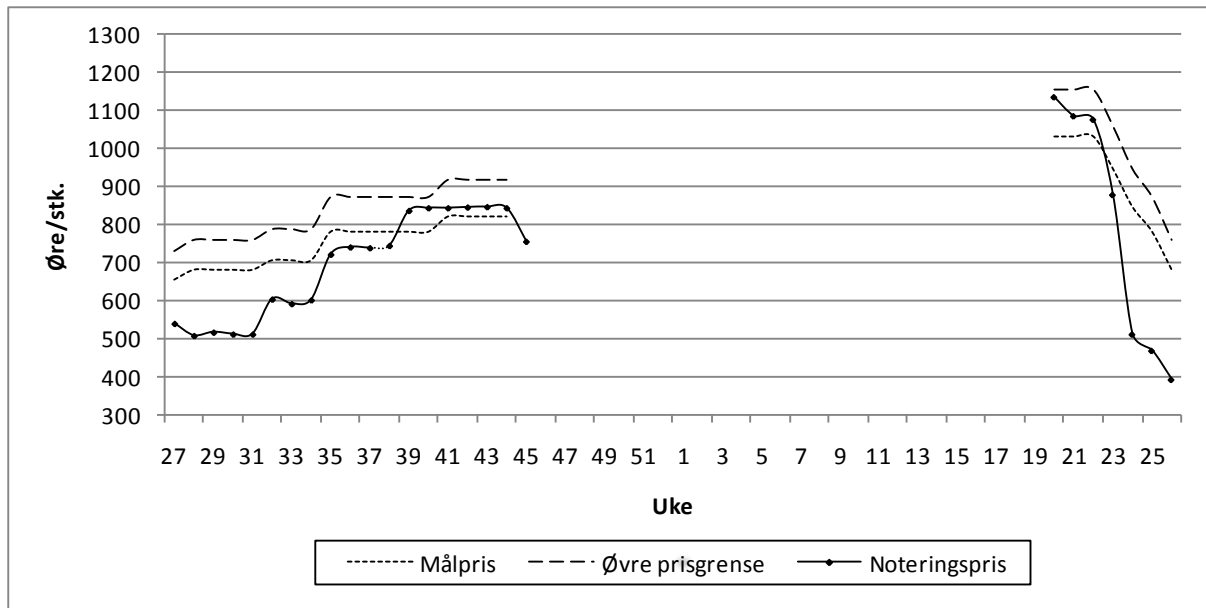
Figur 11: Prisuttak blomkål i avtaleåret 2009-2010

Isbergsalat

Produksjonen og omsetningen av norsk isbergsalat var forsommeren 2009 stor, og i begynnelsen av juni var det full markedsdekning av norsk vare. Omsetningen lå i juli på i overkant av 500 000 stk. i uka. I august gikk omsetningen noe ned, men produksjonen lå allikevel på godt over 400 000 stk. per uke. Gjennom hele sesongen var salget preget av vanskelige værforhold. Mye av produksjonen ble ødelagt, først av varmen og senere av regnet. I midten av juli var det så mye isbergsalat på markedet at flere produsenter harvet bort deler av avlingen. I september var det alt for lite isbergsalat tilgjengelig, og salatfabrikkene måtte importere til full toll. I slutten av oktober var det slutt på sesongens isbergsalat.

Våren 2010 kom norsk isbergsalat på markedet i midten av mai. Kvaliteten var meget fin, men volumene var små på grunn av kaldt vær. I begynnelsen av juni økte tilførslene, etterspørselen var god og prisene sankt i takt med økende volum. I juni var det veldig mye isbergsalat tilgjengelig, markedet var turbulent og en opplevde et stort prispress.

I avtaleåret 2009-2010 var oppnådd pris for isbergsalat kr 6,88 per stk, 96 øre under målpris. Med unntak av september og oktober samt tre uker i mai var prisen notert under målpris. Prisen var spesielt lav i juni 2010.



Figur 12: Prisuttak isbergsalat i avtaleåret 2009-2010

1.5.1.4 Pris- og markedsutvikling for lagringsgrønnsaker

Avtaleåret 2009-2010 ga for de fleste lagringsgrønnsakene svært små avlinger. Unntaket var gulrot hvor det var lagringsvare på markedet helt til ny sesong våren 2010. Spesielt lite var det av kepaløk og hvitkål.

Første halvdel av avtaleåret 2009-2010 var preget av vanskelige værforhold som skapte utfordringer for produsentene. Prisnivået var moderat og det var for de fleste varene vanskelig å ta ut målpris. Det var beskjedne mengder grønnsaker på lager, noe som normalt ville gitt et bedre prisbilde for produsentene, men prispress fra billige importvarer gjorde det vanskelig å heve det norske prisnivået.

Kepaløk

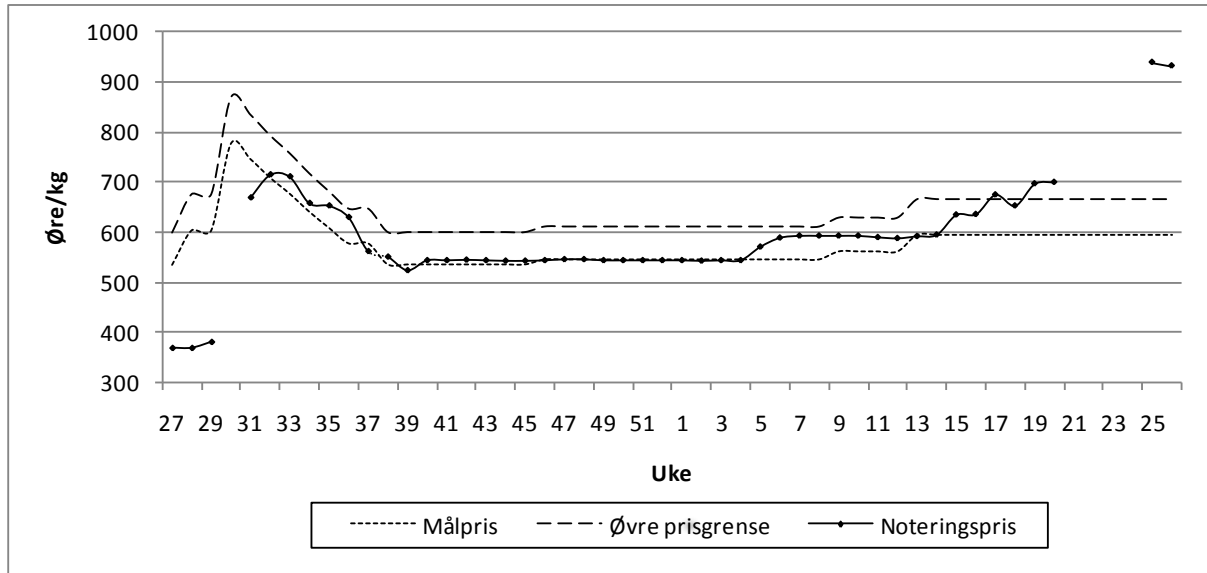
Den første tørkede løken kom på markedet i begynnelsen av august 2009 og tilførselene var allerede den første uken dobbelt så store som for buntet løk. Etter de rekordhøye avlingene året før, tydet det tidlig på at avlingene for 2009 ville bli lavere. De første prognosene var blant annet basert på at en del av løken hadde noe bakterieråte, som var forventet å skulle påvirke mengdene utover i sesongen. Den regnfulle sommeren var svært ødeleggende for sesongens løkavlinger. Opptaksvilkårene for løk var svært vanskelige og enkelte partier råtnet på jorden. I begynnelsen av september var opptakingen i rute og mye var lagt på lager.

Det fine høstværet på Østlandet reddet en god del av løkavlingen. Løken lå ute og fikk en effektiv tørke som stoppet råteangrepene. I oktober stabiliserte løkmarkedet seg. Kvaliteten var varierende fra produsent til produsent, og det ble tatt skjæreprøver for å finne partier med innvendig råte. Det var enkelte kvalitetsproblemer med løk levert til pakkeriene og flere partier ble tatt ut. Bakterieråten viste seg å være verst på tidlig løk, mens den sene løken var bedre. Pakkeriene gjorde en god jobb med utsorteringen og den løken som ble tilbudt forbrukerne var stort sett av en god kvalitet.

Det var tomt for norsk lagret løk i mai 2010. Sammenlignet med året før, ble det en avlingssvikt på 30 prosent for løk i sesongen 2009-2010.

I avtaleåret 2009-2010 var oppnådd pris for kepaløk kr 5,75 per kg, 13 øre over målpris. Lave importpriser var gjennom hele sesongen styrende for det norske prisuttaket. Det ble importert en del løk, men på grunn av den lave beholdningen truet ikke parallellimporten avsetningen av norsk løk.

I juni 2010 kom den første norske bunteløken på markedet.



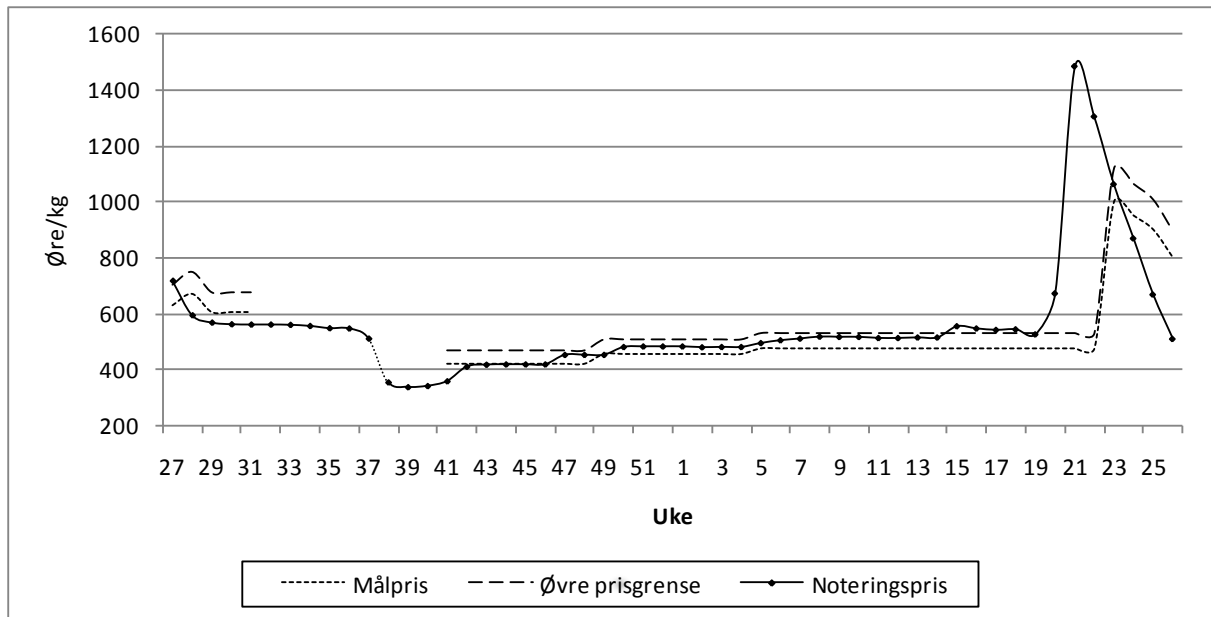
Figur 13: Prisuttak kepaløk i avtaleåret 2009-2010

Hvitkål

Den første norske hvitkålen var på markedet i uke 24 i 2009 og noteringsprisen var høy. Etter hvert som volumet økte falt prisen. Det var norsk lagringskål fra 2008-sesong igjen helt frem til midten av august 2009. Kvaliteten på den norske kålen var god gjennom hele sesongen. Omsetningen var stabil gjennom hele sesongen, med et normalt høyere salg i forbindelse med kampanjer og aktiviteter rundt fåriskålsesongen. Avlingsnivået for sesongen 2009-2010 var rundt 25 prosent lavere enn sesongen 2008-2009.

Det var noe norsk hvitkål på lager frem til ny norsk hvitkål kom på markedet i mai 2010, men enkelte grossister var tomme allerede i midten av mars.

I avtaleåret 2009-2010 var oppnådd pris for hvitkål kr 5,17 per kg, 5 øre under målpris. Fra midten av november til mai 2010 lå prisen gjennomgående over målpris.



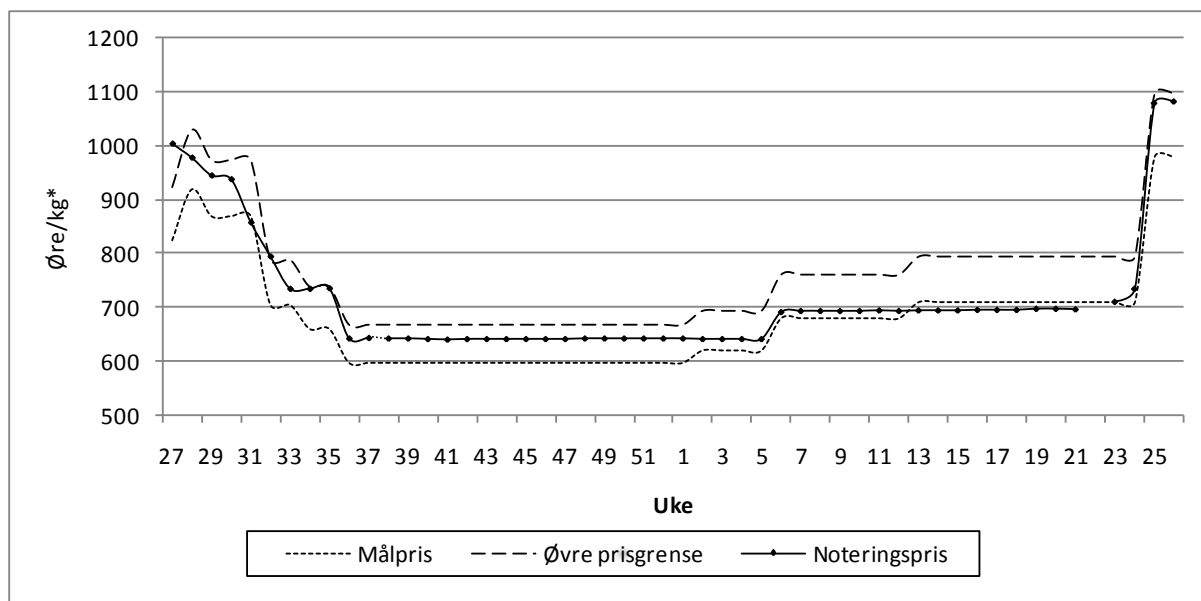
Figur 14: Prisuttak hvitkål i avtaleåret 2009-2010

Gulrot

Gulrot er et populært produkt og selger godt hos forbrukerne. Avlingen fra sesongen 2009-2010 var omtrent på nivå med avlingen for sesongen 2008-2009, som var et godt år. Det var lite skadegjørere i åkrene slik at kvaliteten holdt seg bra utover i sesongen. Den første gulrota var på markedet i begynnelsen av juni, tilførselene økte raskt og kom opp i rundt 400 tonn i uken fra midten av juli. Utover høsten var omsetningen stabil med rundt 500 tonn i uken. Det var gulrot i bunt, av fin kvalitet, i omsetning helt til slutten av oktober. Omsetningen gikk noe ned når buntevaren ble borte. Det viste seg å være et større totalsalg når markedet ble tilbudt flere varianter. Kvaliteten på gulrot var god gjennom hele sesongen.

Våren 2010 kom den første buntegulroten på markedet i slutten av juni og det var lagret gulrot i omsetning omtrent frem til ny vare var tilgjengelig.

I avtaleåret 2009-2010 var oppnådd pris for gulrot kr 6,99 per kg, 32 øre over målpris. Prisen på gulrot var notert over øvre prisgrense den første uken av avtaleåret 2009-2010, deretter stabiliserte prisen seg like under øvre prisgrense.



Figur 15: Prisuttak gulrot i avtaleåret 2009-2010, * øre per bunt i ukene 28-31 og 25-26

Andre grønnsaker

I avtaleåret 2009-2010 var oppnådd pris for *purre* kr 16,19 per kg, 53 øre under målpris. For *rosenkål* oppnådde produsentene en pris på kr 13,08 per 0,5 kg, 42 øre under målpris, mens det for *knollselleri* var oppnådd en pris på kr 13,51 per kg, 17 øre under målpris.

1.5.2 Frukt

1.5.2.1 Akkumulerte priser

Etter det gode år i 2008, med store avlinger og fin kvalitet på frukten, var det ventet at 2009-sesongens avlinger skulle bli mindre. I epleproduksjonen er det i stor grad vekselbæring, dvs. at et godt avlingsår etterfølges av et dårligere. Det var derfor ikke overraskende da fruktlagerinspektøren tidlig på høsten varslet et år med lave avlinger. Prisuttaket for både epler og pærer var under målpris.

Tabell 16: Prisuttak, samt pristillegg gitt i i jordbruksavtalen 2009 for avtaleåret 2009-2010, øre per kg

Representantvare	Gj.snittlig tillegg i målpris	Målpris	Notert pris	Avvik
Epler, > 70 mm	125,53	1254	1193	-61
Pærer, > 65 mm	125,00	1260	1256	-4

1.5.2.2 Markedsutvikling

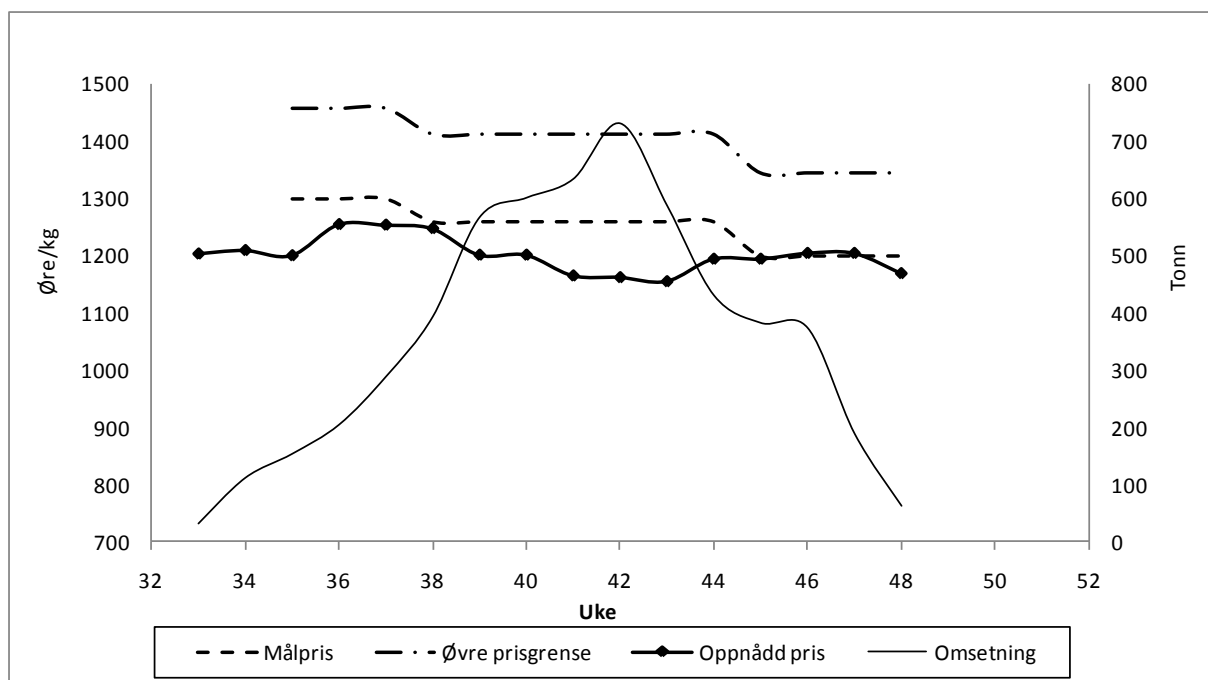
Norsk frukt, med unntak av plommer, er i stadig mindre grad foretrukket av omsetningsleddene. Dette gjelder spesielt for pærer, som av flere grossister ikke er ønsket i sortimentet. De norske eplene får, spesielt ved sesongstart, veldig liten plass i butikkene.

Epler

De første norske eplene kom på markedet i uke 33, omtrent på samme tid som året før. Produksjonen av tidlige eplene er ikke stor nok til å dekke det norske markedet tidlig i sesongen. Omsetningen økte raskt, med en fordobling allerede i uke 34. Markedet startet tidlig med å etterspørre norske epler, men på grunn av konkurranse fra billig import oppnådde man ikke målpris. Årets eplelesong var dårlig med store avlingsskader og de første prognosene antydte sesongslutt allerede rundt 20. oktober. Det var stor etterspørsel etter norske epler i september, med ukeseomsetninger på over 500 og 600 tonn. Etter hvert avtok etterspørselen etter de norske eplene, så det ble epler i markedet til slutten av november.

Sesongens epleavling ble på vel 7000 tonn, en nedgang på omtrent 30 prosent fra året før. Hovedårsaken var færre epler på trærne og at eplene var mindre. Størst reduksjon var det for sorten Aroma. Det var også mindre avlinger av de tidlige eplesortene i 2009. Kvaliteten på 2009 sesongens epler var gjennomgående bra med liten utsortering.

Målprisen for epler ble hevet vesentlig for sesongen 2009, og dette ser ut til å ha hatt virkning på prisene i praksis. Produsentene har vært fornøyd med prisuttaket og oppnådd pris for epler var kr 11,93 per kg, 61 øre under målpris.



Figur 16: Prisuttak og omsetning av epler i avtaleåret 2009-2010

Den norske produksjonen av epler er ikke av en slik størrelse at den alene klarer å dekke markedet fullt og helt. Den store tilgangen på importeppler tidlig i den norske sesongen var en utfordring også i

årets epleseong. På denne tiden er det importeplene som dominerer i butikkene, og disse bidrar til en langsommere omsetning av norske epler.

Tabellen under viser at importen av epler i norsk sesong er stor, og da spesielt tidlig i den norske sesongen. For at denne situasjonen skal endres må den norske produksjonen tidlig i sesongen styrkes, samtidig som grossistene og detaljistene må satse på norske epler, også tidlig i sesongen. Tidligsortene må videreutvikles fordi flere av de norskproduserte tidligeplene ikke er spesielt populære blant forbrukerne.

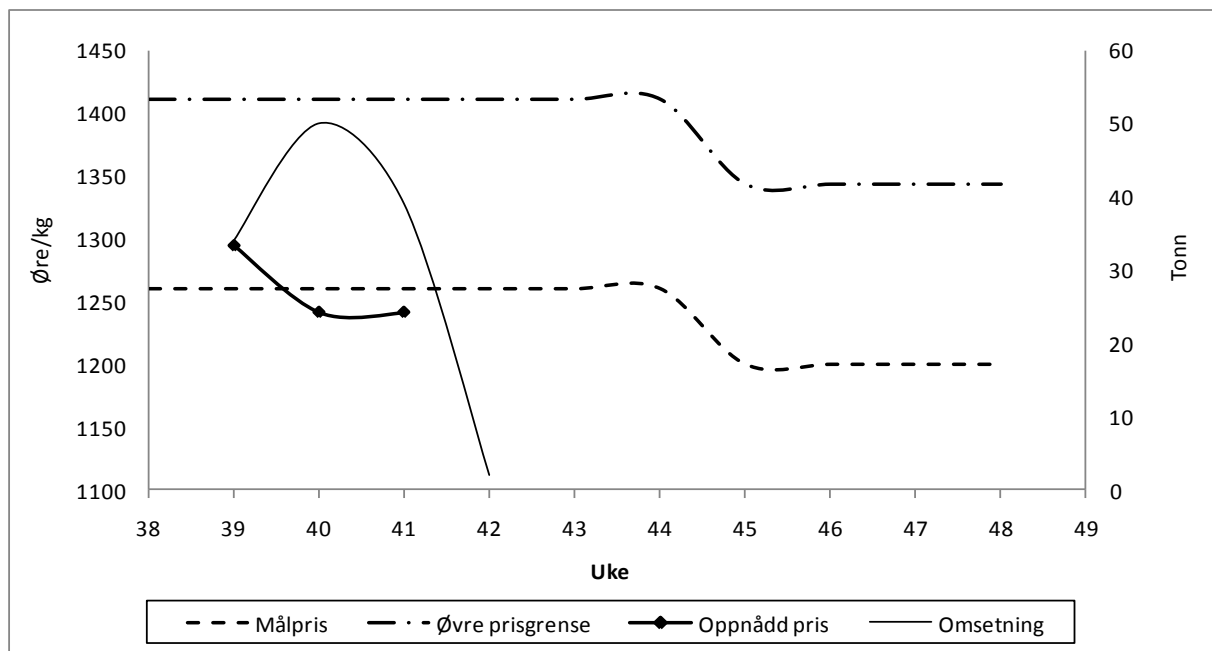
Tabell 17 Import og omsetning av norske epler i perioden juli - november 2009, tonn

Måned	Import	Norsk	Total
Juli	4 582		4 582
August	2 006	332	2 338
September	2 317	1 723	4 040
Oktober	1 932	2 387	4 319
November	2 994	383	3 377

Pærer

Årets norske pæresesong, hva gjelder salg i butikk, var over i løpet av tre uker i månedsskiftet september/oktober. Produksjonen av norske pærer er veldig liten sammenlignet med epleproduksjonen, og flere av grossistene ønsker ikke norske pærer i omsetningen. Store deler av årets produksjon i Sogn gikk til juiceproduksjon.

Prisen som ble oppnådd for pærer i 2009 var kr 12,56 per kg, 4 øre under målpris.



Figur 17: Prisuttak og omsetning av pærer i avtaleåret 2009-2010

1.5.3 Poteter

1.5.3.1 Akkumulerte priser

Målprisen for potet ble økt med 6 øre for avtaleåret 2009-2010. Oppnådd pris ble kr 3,03 per kg, 17 øre over målpris. Noteringsprisen på poteter lå i hele perioden over målpris, med unntak av en uke i august og siste uken i juni hvor prisen lå under målpris.

Tabell 18 Prisuttak potet i avtaleåret 2009-2010, øre per kg

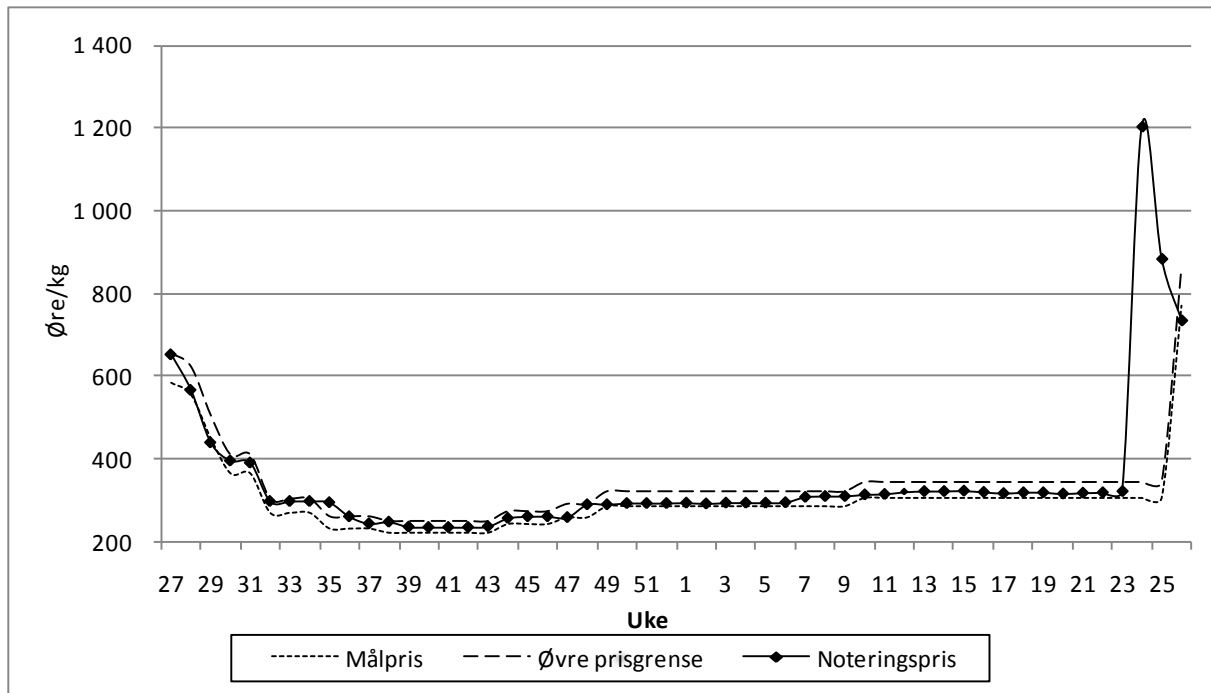
Representantvare	Målpris	Notert pris	Avvik
Potet, sams bulkvare > 42 mm	286	303	17

Målprisen for poteter er knyttet til levering fra produsent på utvalgte pakkerier, med 12 feilenheter, ikke justert for frakt til Oslo. Målprisen er knyttet til klasse 1.

1.5.3.2 Markedsutvikling

De første norske potetene kom på markedet i månedsskiftet juni/juli, prisen var høy og leveransene steg raskt. Ved overgangen fra lagrede poteter til ferske poteter som målprisvare i uke 26 var omsetningen omtrent 600 tonn i uken, med lett salg. Interessen for lagringspotetene avtok og i midten av juli var det tomt. I slutten av juli var det en periode med tregt salg, men dette tok seg raskt opp, og det ble igjen god balanse mellom tilbud og etterspørsel. I august slet produsentene med vanskelige opptaksforhold som følge av det våte været. Industrien måtte importere poteter for å dekke behovet fordi det ikke ble tatt opp nok norske poteter. De dårlige værforholdene forsinket opptakingen av poteter og skapte leveringsusikkerhet, det var mye sølete vare og usikkerheten rundt kvaliteten økte. I september forårsaket de vanskelige opptaksforholdene at det i en periode kun var tilstrekkelig med poteter til å forsyne markedet med helt nødvendige mengder.

Graveprøvene som ble foretatt i august og september viste at det ikke bare var en mindre avling enn i fjor, men også mindre avlinger enn det som har vært normalt de 5-6 siste årene. Mye regn førte til råteproblemer, spesielt for tidligsortene. Situasjonen for de senere sortene var vesentlig bedre. Det var usikkerhet rundt lagringskvaliteten som ville kunne påvirke lagerutviklingen videre i sesongen. Norske lagringspoteter var på markedet til ut i juni, da de første tidligpotetene ble tilgjengelige.



Figur 18: Prisuttak potet i avtaleåret 2009-2010

2 Markeds- og prisutvikling på andre varer

I dette kapitlet vurderes markedssituasjonen for sentrale landbruksvarer uten målpris.

2.1 Storfekjøtt

2.1.1 Uttatt pris i avtaleåret 2009-2010

Målprisen for storfekjøtt ble avvirket da markedsordningen for storfe ble lagt om til volummodellen med virkning fra 01.07.2009. I stedet fastsetter nå Nortura som markedsregulator, en planlagt gjennomsnittlig engrospris for et halvt år av gangen. Representantvaren og prisgrunnlaget fastsettes fortsatt av avtalepartene som valgte å ikke foreta noen endringer i disse forholdene ved jordbruksoppjøret 2009 for avtaleåret 2009-2010.

Markedsregulator valgte å øke engrosprisene, og fastsatte den planlagte gjennomsnittlige engrosprisen for 1. halvår av avtaleåret 2009-2010 til kr 48,88. Dette var kr 1,31 over styringsprisen i 2. halvår av avtaleåret 2008-2009. For 2. halvår i avtaleåret 2009-2010 satte markedsregulator prisen først ned med kr 1,00, og benyttet videre anledningen som ligger i ny markedsordning til å justere den planlagte gjennomsnittlige engrosprisen ned med ytterligere kr 0,30 fra uke 12. Planlagt gjennomsnittlig engrospris som Nortura styrte etter andre halvår av avtaleåret var dermed kr 47,58.

I tabellen nedenfor er representantvaren for varegruppen storfe presentert, planlagt gjennomsnittlig engrospris, akkumulert prisuttak og prisavvik for 1. halvår og 2. halvår av avtaleåret.

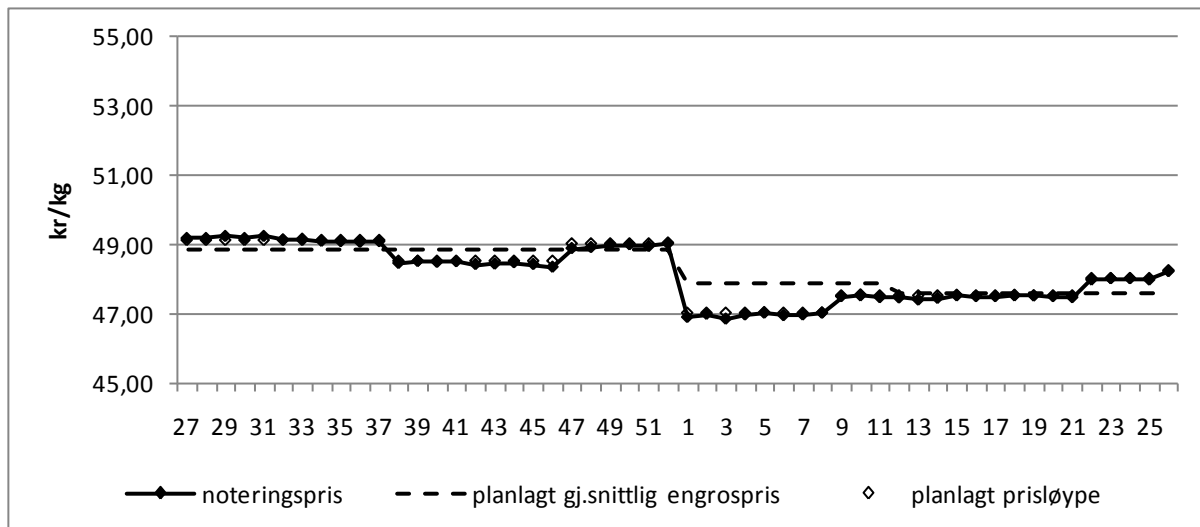
Tabell 19: Prisuttak i avtaleåret 2009-2010 for storfekjøtt. Kr per kg

Varegruppe	Representantvare		Planlagt gj. sn		Avvik
			engrospris	Noteringspris	
Storfe	Ung okse, alle klasser R og O unntatt R+ (fettgruppe 2-, 2 og 2+)	1. halvår	48,88	48,84	-0,04
		2. halvår	47,58	47,45	-0,13

Markedsregulator har ansvaret for å legge til rette for at den planlagte gjennomsnittlige engrosprisen skal kunne tas ut i markedet. Utgangspunktet for noteringsprisen er engrospriser for hele slakt ved følgende av Norturas SAs slakterianlegg: Trondheim, Rudshøgda og Forus. Pris på økologisk vare inngår ikke i noteringsgrunnlaget. Øvre prisgrense for storfekjøtt er planlagt gjennomsnittlig engrospris +10 prosent. Eventuell prisnotering over øvre prisgrense to uker på rad utløser generell tolladministrering. Akkumulert noteringspris er et veid gjennomsnitt av prisene basert på ukentlig tilførsler. Det har ikke vært noteringer over øvre prisgrense i løpet av inneværende avtaleår.

Som det fremgår av grafen har prisutviklingen vært stabil i første del av avtaleåret og differansen mellom noteringspris og planlagt gjennomsnittlig engrospris og planlagt prisløype har vært liten. I andre halvdel har prisene vært mer ustabile og differansen mellom planlagt gjennomsnittlig engrospris og noteringsprisen økte betydelig de første månedene av 2010. Fra justeringen av planlagt gjennomsnittlig engrospris i uke 12 har noteringsprisen i stor grad fulgt denne, og ligget rundt kr 47,50

per kg. Siste uka i avtaleåret ble prisen notert til kr 48,24, som er den høyeste noterte prisen siden før nyttår.



Figur 19: Prisutvikling storfekjøtt i avtaleåret 2009-2010

2.1.2 Markedsvurdering storfekjøtt

Markedsregulator, Nortura SA, hadde ca. 75⁶ prosent av markedet for slakt av storfekjøtt i avtaleåret. Andre store aktører er Fatland, Furuset Slakteri, Midt-Norge Slakterier og Slaktehuset Eidsmo.

Det har vært store endringer i det norske markedet for storfekjøtt i avtaleåret. Ny markedsordning har blitt innført, og et mangeårig underskudd snudde til overskudd høsten 2009. Målprisen som tidligere ble satt i jordbruksavtalen, har over flere år økt kraftig for å gi incentiver til å produsere mer storfekjøtt, men har også trolig påvirket etterspørselen.

Det ble åpnet for administrativt nedstatte tollsatser fra mars til august 2009, men på høstparten falt etterspørselen etter storfekjøtt kraftig. Dette førte til at markedsregulator måtte legge kjøtt på reguleringslager allerede fra uke 34. Mulighetene til markedsregulering er innskrenket med den nye markedsordningen. Reguleringslageret er begrenset til årlig å kunne tilføres maksimalt 2500 tonn, samt at Omsetningsrådet særskilt må innvilge anledning til reguleringseksport. Ved årsskifte var det 2150 tonn storfekjøtt på reguleringslager, inkludert 100 tonn skåret vare. Underskudd av norsk storfekjøtt i første del av 2010 har medført at markedsregulator sakte, men sikkert har kunnet redusere beholdningen på reguleringslageret. Ved avtaleårets slutt lå det om lag 300 tonn storfekjøtt på lager, noe markedsregulator mente skulle gå ut i løpet av noen få uker. Inn i avtaleåret 2010-2011 ble det derfor igjen åpnet for administrativ tollnedsettelse for hel/halv slakt og pistoler på grunn av underdekning i det norske markedet, tomme reguleringslager og større etterspørsel enn tilførsel av ferske biffer og fileter.

⁶ Tall fra Animalia for 2009

Tabell 20: Produksjon og handel av storfekjøtt 2008-2009 og 2009-2010. Tonn

	Norsk produksjon	+ Import	- Eksport	= Totalt tilført	Norskprodusert andel
2008-2009	84 980	8 433	413	93 000	91 %
2009-2010	83 991	6 241	178	90 054	93 %

Referer seg til faktiske tall for eksport/import per 31. juli 2010 jf. SSBs handelsstatistikk. Tall for norsk produksjon er hentet fra leveransestatistikken jf. innmeldt slakt til SLF per 30. april 2010. Anslag for produksjonen for avtaleårets siste måneder er hentet fra prognosene til Prognosemøte hos Nortura i juni 2010.

Produksjonen av norsk storfekjøtt ser ut til å bli rundt 83 991 tonn i 2009-2010, 989 tonn, eller 1 prosent mindre enn 2008-2009-produksjonen.

Totalt er det eksportert 178 tonn storfekjøtt i 2009-2010 under tolltariffens kapittel 2, derav 75 prosent som ordinært ubearbeidet kjøtt jf. tolltariffens posisjon 02.01 og 02.02. For øvrig består 25 prosent av eksporten av spiselig slakteavfall (utover lever).

Tilsvarende ble det importert 6 241 tonn storfekjøtt i 2009-2010, en reduksjon på 26 prosent fra 2008-2009. Det var administrativ tollnedsettelse for hel/halv slakt og bakparter fram til 6. september 2009. I andre halvdel av avtaleåret har det ikke vært administrative tollnedsettelse for storfekjøtt. Det ble derimot importert 726 tonn av WTO-kvoten på 1084 tonn per 30. juni 2010, noe som tilsvarende en utnyttelsesgrad på 67 prosent. I hele 2009 var utnyttelsesgraden 99 prosent. SACU-kvoten på 500 tonn er utnyttet med 65 prosent i første halvår av 2010. For hele 2009 var utnyttelsesgraden 100 prosent. I tillegg har Namibia og Botswana et eget tollfritt kvantum, utenom SACU-kvoten, på 2700 tonn inn til Norge, denne benyttes etter prinsippet "førstemann til mølla" og ble tatt inn allerede første arbeidsdag i 2010.

2.2 Fjørfe kjøtt

2.2.1 Uttatt pris i avtaleåret 2009-2010 for kylling

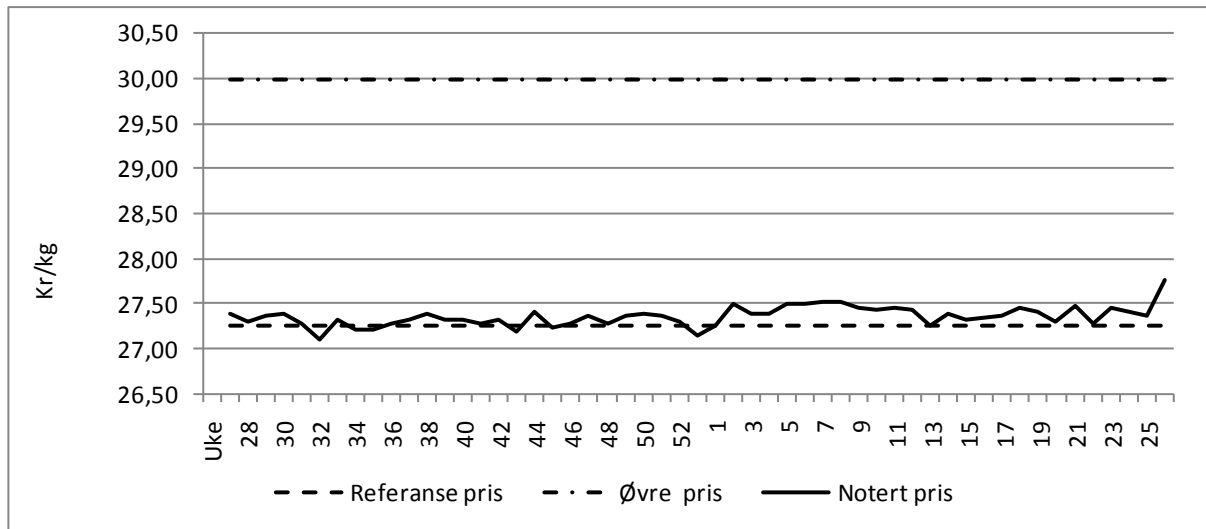
Referanseprisen for fjørfeslakt ble innført fra 1. januar 2007, og blir årlig beregnet av SLF ut i fra forrige avtaleårs noteringer. Prisgrunnlaget er engrosprisnoteringer oppnådd for fjørfeslakt ved representantvaren som hel oppbunden kylling i bulkemballasje oppgitt fra Nortura SA og Norsk Kylling AS. Dersom noteringsprisen på representantvaren overstiger øvre prisgrense to uker på rad, iverksettes tiltak for å bringe prisen ned til representantvarenivå. Øvre prisgrense er referansepris + 10 prosent. Gjennomsnittsprisen for perioden veies etter ukentlige tilførsler til slakteriene.

Referanseprisen i avtaleåret 2009-2010 var kr 27,25. Akkumulert avvik var i begynnelsen av året kr 0,05 og økte jevnt i første halvdel av 2010 til kr 0,11 ved avtaleårets slutt. Siste noteringspris var kr 27,77 per kg.

Tabell 21: Prisuttak i avtaleåret 2009-2010 for kylling. Kr per kg

Varegruppe	Representantvare	Referansepris	Akkumulert noteringspris	Avvik prisuttak
Fjørfeslakt	Fersk kylling, oppb. 900-1200 g uten innmat	27,25	27,36	+ 0,11

Grafen under viser at noteringsprisen fulgte referanseprisen tett i første del av avtaleåret. I andre del har noteringsprisen ligget noe høyere enn referanseprisen i lengre perioder, og noteringsprisen er på sitt høyeste ved avtaleårets slutt. Det er ikke registrert noteringer over øvre prisgrense i avtaleåret.



Figur 20: Prisutvikling fjørfekjøtt i avtaleåret 2009-2010

2.2.2 Markedsvurdering for avtaleåret

Noteringsprisene har ligget stabilt på litt over kr 27,00, noe som skyldes en markedsituasjon med overskudd og sterk konkurranse, som tilsier at det ikke har vært rom for prisøkninger.

Ved inngangen til avtaleåret 2009-2010 var det forventning om en sterk salgsøkning av kylling, og Nortura som den største aktøren i markedet satt på et stort lager. Veksten i markedet har derimot avtatt i avtaleåret, og for å hindre en kraftig overproduksjon og ytterligere lageroppbygging har det vært iverksatt produksjonsregulerende tiltak for å redusere tilførselen. Tiltak som er iverksatt er blant annet utkjøpsordninger og reduserte innsett. Samtidig har aktørene i hele perioden arbeidet med å redusere lagrene.

Utover høsten 2009 begynte Norturas lager, som blant annet inneholdt overtakelsen av Stjernekyllings lager i begynnelsen av 2009, å tømmes, og Nortura åpnet for noe økning av produksjon⁷. På nyåret 2010 viste det seg at forventa salgsvekst i høstprognosene var for optimistiske og dette førte til at lageret igjen begynte å fylles opp. Alle Norturas kyllingprodusenter måtte redusere sine innsett ytterligere. Tiltakene som er satt i gang har virket, og på slutten av avtaleåret 2009-2010 er Norturas lager redusert.

Fortsatt er produksjonskapasiteten i næringa for høy i forhold til salget. For å unngå for stort prisfall kjøres det fortsatt med produksjonsregulerende tiltak. Prognosen fra juni 2010 viser et produksjonsunderskudd på 600 tonn i forhold til salg, og dette underskuddet vil redusere lagrene tilsvarende⁸. Totalt for 2010 prognoseres det en produksjonsvekst på 10 prosent, mens engrossalget vil øke med

⁷ Nortura, Kyllinglagrene tømmes og produksjonen økes, 18.09.09

⁸ Nortura, Større reduksjon på kyllinginnsett, 12.04.2010

fem prosent. Nortura anser likevel å ha sine lager under kontroll, og med en fortsatt god vekst i salget og ingen nyetableringer av kyllinghus, vil produksjonen trolig kunne økes noe igjen i 2011⁹.

Tabell 22: Produksjon og handel av kylling 2008-2009 og 2009-2010. Tonn

	Norsk produksjon	+ Import	- Eksport	= Totalt tilført	Norskprodusert andel
2008-2009	73 056	244	755	72 545	100 %
2009-2010	66 841	749	1 022	66 568	99 %

Kilde: Tall for norsk produksjon er hentet fra leveransestatistikken jf. innmeldt slakt til SLF per 30.juni 2010. Import og eksport fra SSBs handelsstatistikken (ikke korrigert for utførsel og innførsel av varer som har vært lagret i Sverige for deretter å bli gjeninnført til Norge).

Norsk produksjon av kylling i avtaleåret 2009-2010 var 66 841 tonn, noe som er en reduksjon på 8,5 prosent i forhold til avtaleåret 2008-2009. Den norskproduserte andel er redusert med en prosent i forhold til avtaleåret 2008-2009, men dette skyldes at handelsstatistikken ikke er korrigert for midlertidig lagring av kyllingkjøtt i Sverige. Tallet ville vært på linje med tallet for 2008-2009 om en hadde korrigert for utførsel/innførsel av varer som har vært lagret i Sverige og for deretter å bli gjeninnført til Norge for salg. Varierende bruk av prosedyrekoder for import og eksport gjør at tallene i den offisielle handelsstatistikken kan gi et misvisende bilde av de faktiske forhold. Per august 2010 er det 88 tonn kylling på lager i Sverige ifølge Nortura.

Totalt er det eksportert 1 022 tonn kylling i avtaleåret 2009-2010, en økning på 35 prosent i forhold til avtaleåret 2008-2009. Økningen skyldes en overdekning av norsk kylling og som er blitt eksport til Sverige for lagring. Nortura oppgir at eksport for lagring i Sverige i 2008 og 2009 utgjør om lag 1 400 tonn.

Totalt er det importert 749 tonn kylling i avtaleåret 2009-2010, dette er en økning på 300 prosent fra avtaleåret 2008-2009. Også denne økningen har sammenheng med transittlageret i Sverige, og om en korrigerer for dette ville importtallene vært på linje med tidligere år. Nortura oppgir at om lag 1 250 tonn av det som er eksportert er gjeninnført til Norge i 2009 og 2010, mens om lag 100 tonn er solgt direkte fra lageret i Sverige for eksport og vil ikke bli gjeninnført.

Det importeres mest hel fryst fjørfe som følge av transittlager, men også noe stykket fryst vare. For kylling/høns er det en WTO-kvoté 221 tonn, og fram til juli i år er det importert 14 tonn på denne kvoten. I hele 2009 ble det importert 65 tonn og kvoten hadde en utnyttelsesgrad på 29 prosent.

2.3 Markedsbalanse i kjøttmarkedet i 2010

Samlet norsk kjøttproduksjon forventes å øke med 9 900 tonn fra 2009 til 2010 i følge prognosene fra Prognosemøte hos Nortura i juni 2010. Det er forventet nedgang i produksjonen av storfekjøtt, mens det ventes økning i produksjonen av de andre kjøttslagene inkludert fjørfe. Det er fjørfeproduksjonen som forventes å øke mest med om lag 10 prosent, mens svin forventes økt med om lag 4 prosent. Engrossalget forventes imidlertid ikke å øke tilsvarende, noe som fortrinnsvis kan bli en utfordring i svinekjøttmarkedet. Tabellen nedenfor gir en oversikt over forventet markedsbalanse for 2010.

⁹ Nortura, Prognosen juni 2010: Juniprognosen preges av ubalanse, 02.07.2010

Tabell 23: Markedsbalanse. Vist prognose for 2010, samt endring fra 2009

	Produksjon		Importkvoter	Engrossalg		Markedsbalanse
	tonn	endring fra 09	tonn	tonn	endring fra 09	tonn
Svin	128 511	4,2 %	1 700	125 998	1,6 %	4 213
Storfe	81 717	-3,3 %	5 840	89 917	-1,5 %	-2 360
Sau/lam	24 084	2,7 %	1 206	24 675	1,3 %	615
Fjørfe	75 519	10,1 %		76 147	5,0 %	-628
Sum	309 831		8 746	316 737		

Kilde: Norturas prognosemøte juni 2010.

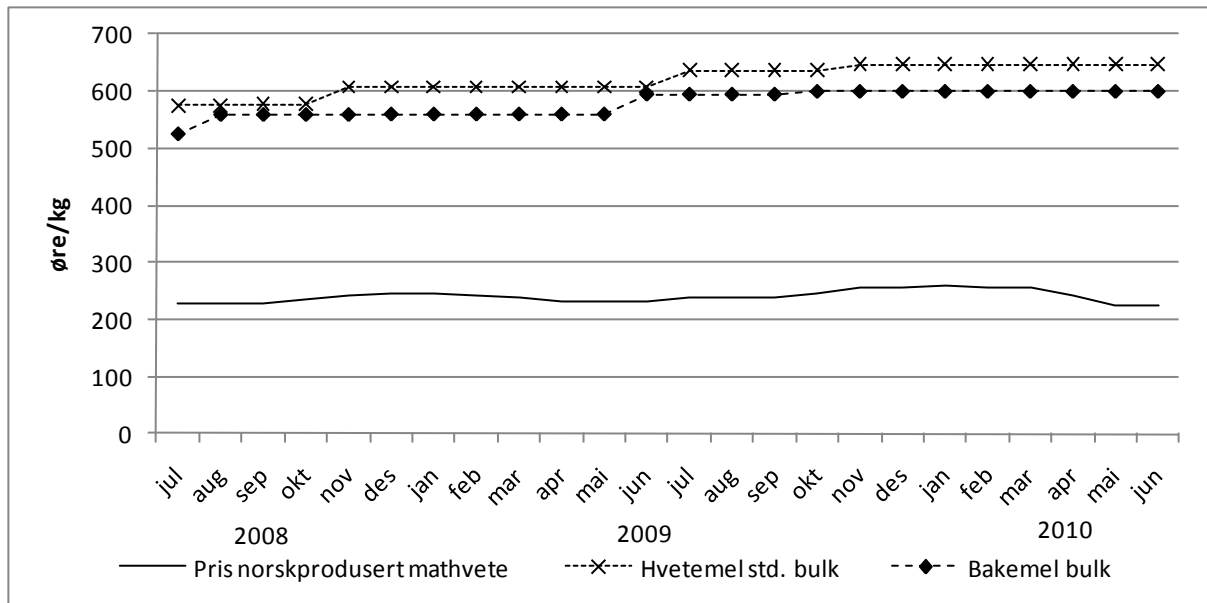
Her vist antatt produksjon, import (referer til importkvoter målt i hel/halv slakt, samt 1000 tonn spekk av svin) og forventet engrossalg for 2010. I beregningene er det tatt høyde for at målprisen ikke tas fullt ut for verken svinekjøtt eller lammekjøtt for inneværende avtaleår. Videre er også produksjon og salg sammenstilt med tallene for 2009.

2.4 Matmel

2.4.1 Prisutvikling på ferdig mel

SLF følger prisutviklingen på mel. I den forbindelse innhenter SLF blant annet listeprisene på matmel. Prisene som fremkommer av disse er konstante i lange perioder på grunn av møllenes årlige prisavtaler med sine kunder. Ettersom prisene i disse offisielle prislistene er utgangspunkt for forhandlinger om rabatter etc. med de enkelte aktørene i bakerbransjen, ligger prisene i prislistene betydelig over de prisene det faktisk opereres med i markedet.

Figur 21 viser utviklingen i listeprisen for hvetemel standard bulk og bakemel bulk de to siste årene. Den nederste kurven i grafen viser utviklingen i noteringsprisen for mathvete, hensyn tatt prisnedskrivningsbeløp, matkorntilskudd og håndteringskostnader. Prisene er vektet etter årlig omsatt mengde. Tallene for omsatt mengde i 2010 er ikke klare på nåværende tidspunkt, og SLF har derfor videreført omsatte mengder fra 2009 ved beregning av prisene på mel i 2010.

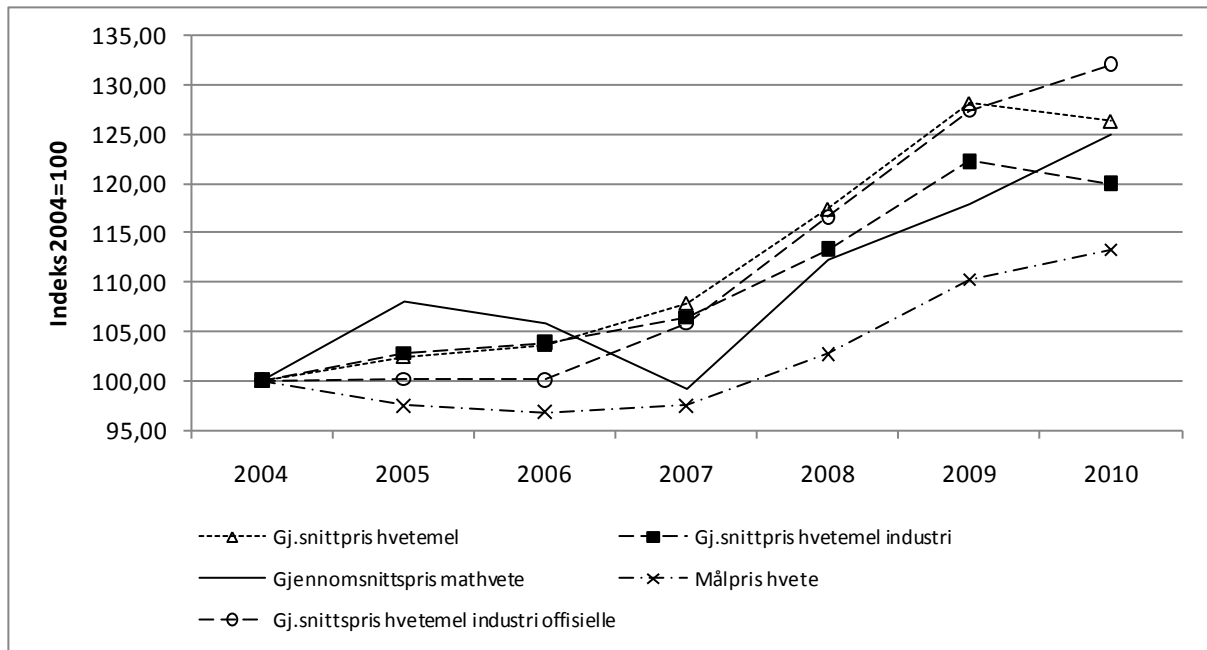


Figur 21: Noteringspris for mathvete (øre/kg) og vektet listepris (øre/kg) på hvetemel og bakemel til industri i avtaleårene 2008-2009 og 2009-2010.

Kilde: SLF, Norgesmøllene og Lantmännen Cerealia.

Prisene på både bakemel og standard hvetemel øker stadig. Til sammenligning har noteringsprisen på mathvete holdt seg mer stabil.

For å si noe om utviklingen av de faktiske prisene som det blir operert med i markedet, dvs. justert for rabatter osv., innhenter SLF prisinformasjon fra de to store matmøllene. Prismaterialet blir bearbeidet ved bruk av mengde- og kvalitetsvekting for å si noe om den faktiske prisutviklingen på matmel. Resultatet fremgår av Figur 22. Det er bare januar- og februarprisene for 2010 som ligger til grunn for melprisene i 2010, mens råvarekostnaden for 2010 er beregnet med utgangspunkt i første halvår av 2010.



Figur 22: Utvikling i melpris (indeks)

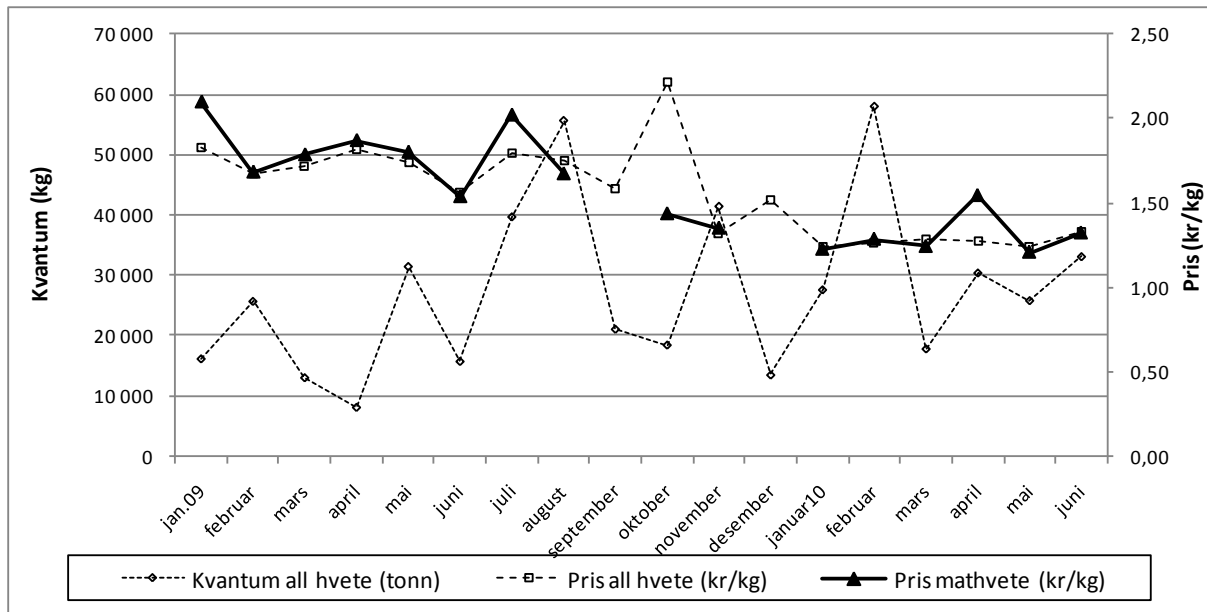
Kilde: SLF

Indeksen viser en økning i prisen på mel fra 2004 og fram til de to første månedene av 2010. Prisøkningen har vært spesiell sterk fra 2007 og fram til 2009. Til sammenligning ser man råvarekostnaden til møllene i den heltrukne linjen. Råvarekostnadene har variert veldig i den aktuelle tidsperioden, men ved utgangen av juni 2010 ligger råvarekostnaden nesten 25 prosent høyere enn det den gjorde i 2004. Ved utgangen av februar 2010 lå råvarekostnaden i underkant av 20 prosent høyere enn det den gjorde i 2004. Gjennomsnittsprisen på alt hvetemel steg fra 2004 til 2009 med nesten 30 prosent. Prisene falt noe de første to månedene i 2010, og den tilsvarende priseveksten fra 2004 til februar 2010 er i overkant av 25 prosent. En stor del av prisøkningen på mel kan dermed forklares med en økning i råvarekostnadene fra 2004 og frem til februar 2010.

2.4.2 Prisen på norsk matkorn og importkorn som råvare til industrien

Som følge av justeringsforhandlingene 9. januar 2009 ble målprisen for matkorn besluttet økt med 13 øre per kg fra og med 1. juli 2009. Det ble ingen ytterligere endringer i målprisen utover dette som følge av Jordbruksavtalen 2009-2010. Prisnedskrivingsbeløpet for korn ble økt med 5 øre per kg i jordbruksavtalen 2009-2010, og ligger fra 1. juli 2009 på 30,8 øre per kg. Matkorntilskuddet ble videreført til samme sats, 23,2 øre per kg. Endringene fra og med 1. juli 2009 medførte en økning i råvarekostnadene for matmøllene på 8 øre per kilo. Dette vil tilsvare ca. 4 øre økning i prisen på brød hvis man beregner en halv kilo mel i hvert brød.

Internasjonalt har prisen på mathvete falt gjennom avtaleåret 2009-2010. Figuren nedenfor fremstiller utviklingen i pris på hvete importert til Norge. Figuren viser at det er store månedlige forskjeller i hvor mye hvete som importeres. Figuren viser videre en kurve for gjennomsnittlig importpris på vanlig mathvete ved å hente ut opplysninger fra tollvesenets TVINN-system. Denne kurven inneholder ikke data fra import av spelthvete. I figuren er det også lagt inn en kurve som viser cif-importpris på all hvete levert til grensen i Norge. Det er viktig å påpeke at priskurven for pris all hvete viser en gjennomsnittspris per måned for all hvete som er importert til Norge. Tallene inkluderer følgelig import av hvete til bruk i både husdyrfôr og fiskefôr, samt vanlig mathvete og spelt.



Figur 23: Prisutvikling for importert hvete. Mengde hvete importert, gjennomsnittlig pris på importert hvete og gjennomsnittlig pris på importert mathvete.

Kilde: SSB handelsstatistikk og analyser av data fra TVINN.

Figur 23 viser at prisen på importert hvete totalt sett har blitt redusert gjennom hele året, fra 1,79 kroner per kg i gjennomsnitt i juli 2009 til 1,32 kroner per kg i gjennomsnitt i juni 2010. Grafen viser at prisen på mathvete har falt i likhet med prisen på den resterende hveten. Fra et utgangspunkt på 2,02 kroner per kg i juli 2009, endte prisen på importert mathvete på 1,32 kr per kg i juni 2010.

Tabell 24 viser opprinnelseslandene det i løpet av sesongen 2009-2010 har blitt importert mest hvete fra. Gjennomsnittspriser per tertial er også inkludert i tabellen.

Tabell 24: Opprinnelser for importert hvete (kvantum i tonn, verdi i kr per kg)

Opprinnelsesland	Kvantum	Pris per kilo 1. tertial	Pris per kilo 2. tertial	Pris per kilo 3. tertial
Tyskland	236 755	1,59	1,38	1,25
Litauen	36 003	1,75	1,40	1,24
Russland	23 350	1,75	1,07	1,06
Polen	19 145	1,49	1,23	1,10
Alle opprinnelser	382 064	1,83	1,33	1,27

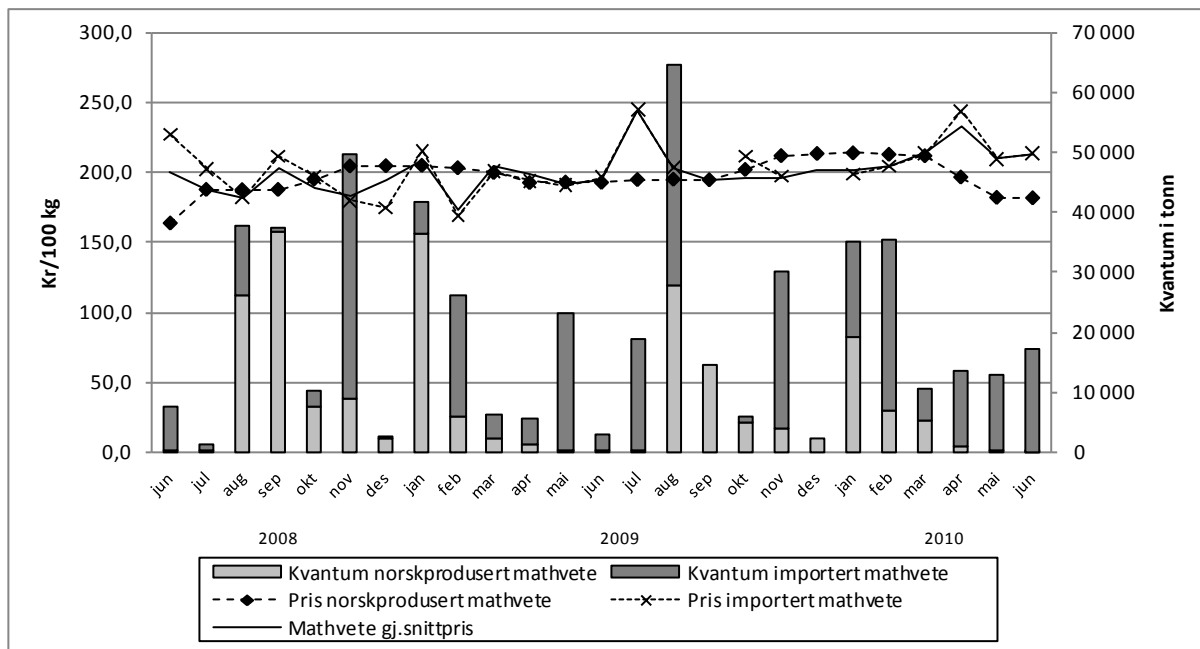
Kilde: SSB, handelsstatistikk

Som det fremgår av tabellen kommer en stor del av den importerte hveten fra Tyskland. Importen fra Tyskland står for over 60 prosent av den totale hveteimporten i 2009-2010 sesongen.

For å kunne få et innblikk i råvarekostnader på matkorn inn på mølle beregner SLF et gjennomsnitt av prisen på importert mathvete og engrosprisen på norsk mathvete. Prisen på den importerte mathveten er cif-importpris på mathvete innenfor kvoten for matkorn, tillagt toll. Den norske prisen er gjennomsnittlig noteringspris per måned, fratrukket prisnedskrivingsbeløp og lagt til omkostninger på 10 øre. Både på importert og norsk vare er matkorntilskuddet trukket fra. Den gjennomsnittlige prisen

blir beregnet med utgangspunkt i importprisen på mathvete for en viss måned og en to måneders forsinket engrospris på norsk mathvete, for å ta høyde for lagring av norsk korn.

Figur 24 viser utviklingen i gjennomsnittlig råvarepris inn på møllene. Termintillegget i annenhåndsmarkedet er ikke inkludert i datamaterialet, men var 0,55 øre per kilo per uke med basis i uke 39 i 2009. I grafen er også stolpediagram over kvantum av norsk og importert matkorn presentert.



Figur 24: Månedlige gjennomsnittspriser på norsk og importert mathvete til industri

Kilde: SLF.

Som det fremgår av figuren reflekterer gjennomsnittsprisen i stor grad importprisen, dette er på grunn av små mengder norskprodusert mathvete i sesongene 2008-2009 og 2009-2010.

2.4.3 Markedsvurdering

Den norske mølleindustrien består av flere aktører, men to aktører, Lântmannen Cerealia og Norgesmøllene er dominerende innenfor matmelproduksjonen. Innenfor hvete- og rugmelproduksjon er denne dominansen tydeligst, mens for havregrynproduksjonen har andre aktører som Stangeland Mølle og Møllehuset AS også en viss produksjon.

Mel er en vesentlig basisråvare for bakerbransjen og andre aktører i næringsmiddelindustrien, og utviklingen i melprisen har betydning for konkurransesituasjonen til melforbrukende industri. På samme måte har utviklingen i prisen på råvaren korn stor betydning for konkurranseevnen til mølleindustrien. Konkurransen fra import av ferdige bakervarer er stor. Importen av mel ligger også på et høyere nivå i dag enn for fem år siden, men utgjør en liten andel av melmarkedet. Tabell 25 under viser forbruket av mathvete de siste sesongene, samt prognoser for andel norskprodusert mathvete i melet.

Tabell 25: Forbruk av mathvete i framstilling av hvetemel og andel norsk mathvete. Tonn

Periode	Forbruk av mathvete	Herav norsk mathvete	Prosentandel norsk
2006/2007	317 700	219 400	69,1
2007/2008	311 700	303 100	97,2
2008/2009	305 200	128 400	42,1
2009/2010 ¹	296 200	105 600	35,7

1) Prognose fra Norske Fellekjøp

Kilde: Prognose for tilgang og etterspørsel etter norsk kron for sesongen 2009/2010 per mai, Norske Fellekjøp

Som det framgår av tabellen over er det en tendens til redusert forbruk av mathvete i norsk mølleindustri. Prognosen fra Norske Fellekjøp tilsier at tilgjengelig norskprodusert mathvete var betraktelig lavere i 2009-2010 enn de foregående år, og utgjorde bare 36 prosent av det totale forbruket av mathvete. Normalen fra tidligere år har variert betraktelig høyere, med unntak av fjoråret som også ga lite mathvete. Som nevnt i kapittel 1.1.3 er bare 33 prosent av hveten produsert i Norge i inneværende sesong av matkvalitet. I kolonnen "forbruk av mathvete" for inneværende sesong ligger 15 000 tonn norsk mathvete som ble kjøpt inn i foregående kornår. Dette kvantumet har en direkte effekt på hvor mye som er nødvendig å importere i inneværende sesong ved at det reduserer importkvantumet tilsvarende.

Tollsatsen for de fleste typer mel har, i samsvar med forutsetningene i St. prp. nr. 70 (2002-2003) *Om jordbruksoppgjøret 2003 – endringer i statsbudsjettet for 2003 m.m.*, vært administrert ned til 1,96 kroner per kg siden 1. juli 2003. Formålet med tollnedsettelsen er å oppnå mer konkurransedyktige priser på mel.

Tollsatsen ved import av mel er etter denne endringen lik tollbelastningen for mel ved import av bakervarer innenfor RÅK-systemet. Dette skal gi norske produsenter av bakervarer like konkurransevilkår med hensyn til råvaren mel. SLF anbefaler ingen endringer av tollsatsen.

Importen av melbaserte ferdigprodukter som brød, kaker og annet bakeverk har vært økende de senere år, men falt noe i 2009.

2.4.4 Oppsummering mel

De offisielle prislistene til møllene viser at prisen på mel har gått opp i løpet av avtaleåret 2009-2010. Til sammenligning har de reelle nettoprisene på mel gått ned i samme periode¹⁰. Prisdifferansen mellom prislistene og de faktiske prisene som det opereres med i markedet, øker dermed.

Internasjonalt har prisen på mathvete falt gjennom avtaleåret 2009-2010. I avtaleåret 2009-2010 var det et underskudd av norsk mathvete i forhold til normal innblanding av norsk korn i hvetemelet. Fallende verdensmarkedspriser på mathvete har i løpet av 2009-2010 sesongen ført til høyere tollsatter på mathvete. Møllenes kostnader knyttet til importert korn har derfor ikke forandret seg mye i løpet av 2009-2010 sesongen.

¹⁰ SLF har bare reelle nettopriser fram til februar 2010.

På grunn av økte målpriser fra 1. juli 2009 og en økning i prisnedskrivningsbeløpet økte råvareprisene på korn med 8 øre per kilo for møllene. I samme periode har man sett en reduksjon i prisene på mel fra møllene.

2.5 Kraftfôr

2.5.1 Prisutvikling på kraftfôr

Prisutviklingen for de ulike kraftfôrslagene er vist i tabellen og figuren under. Det er i tillegg gjort en sammenlikning med noteringsprisen for bygg, justert for prisnedskrivning og håndteringskostnader. Noteringsprisen er forskjøvet to måneder frem i tid for å få best mulig samsvar mellom innkjøp og forbruk av norsk korn.

De månedlige og årlige kraftfôrprisene er vektet etter kvartalsvise solgte mengder hos den enkelte kraftfôrprodusent. Prisen for bygg er basert på ukentlig innrapportert noteringspris fra Norske Felleskjøp, fratrukket prisnedskrivning og tillagt håndteringskostnader, vektet etter ukentlige tilførsler. Ved beregning av gjennomsnittspriser per år for bygg, er månedsprisen vektet for tilførsler den enkelte måned.

Endringer i pris på fôrkorn (bygg, havre, fôrhvete) gjenspeiles ofte i kraftfôrprisen, men denne påvirkes også av en rekke andre faktorer. Bygg er det mest brukte kornslaget i kraftfôr og har, sammen med havre - målpris gitt i Jordbruksavtalen. Prisen på andre fôrkornslag, som fôrhvete, følger gjerne samme prisutvikling som målprisvarene.

I justeringsforhandlingene til Jordbruksoppgjøret 2008 ble det avtalt en økning av målprisen for alt korn med 13 øre per kg med virkning fra 1. juli 2009. Prisnedskrivningssatsen ble for avtaleåret 2009-2010 hevet med 5 øre per kg. Som tabellen viser, steg imidlertid kraftfôrprisene per fôrenhet prosentvis mindre enn noteringsprisen på bygg justert for prisnedskrivning og håndteringskostnader, sammenlignet med snittet for foregående avtaleår. Bransjens råvarekostnad, representert ved råvarekostnaden på bygg, økte med 10 øre per kg, eller 5,4 prosent. Kraftfôrprisene steg mellom 2 og 4 prosent i pris per fôrenhet, eller mellom 7 og 13 øre per fôrenhet.

Tabell 26: Prisutvikling på bygg og ferdig kraftfôr i perioden juli 2007 - juni 2009. Bygg forskjøvet to måneder frem i tid for å sammenfalle med forbruk.

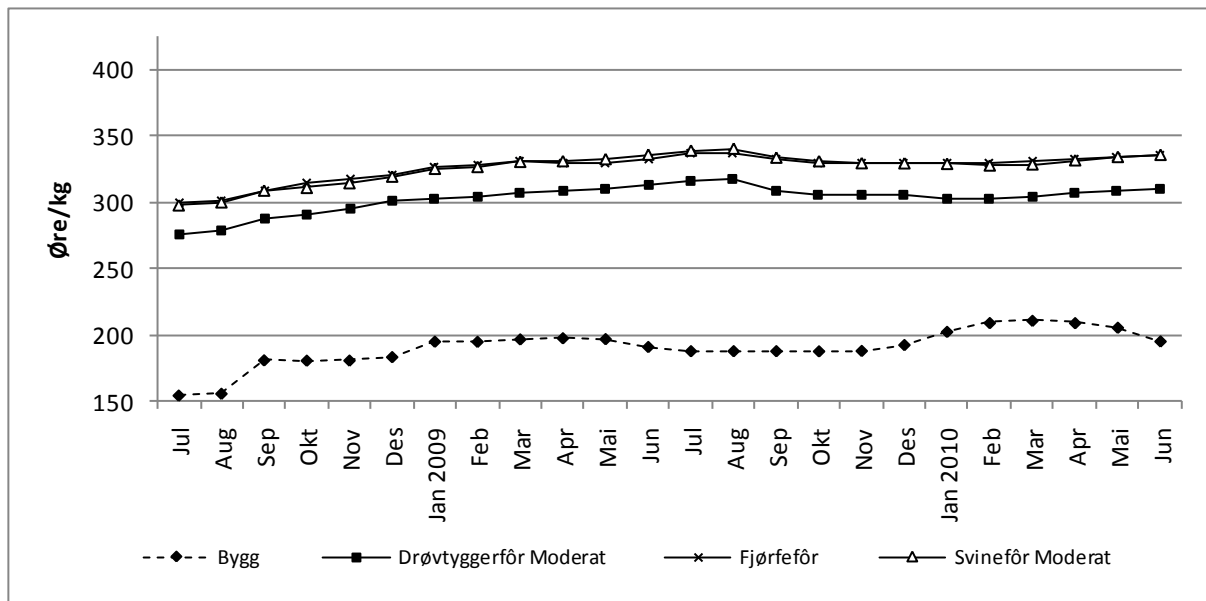
År	Måned	Noteringspris bygg Øre/kg	Drøvtyggerfôr moderat Øre/FEm	Drøvtyggerfôr energirikt Øre/FEm	Svinefôr Moderat Øre/FEn	Fjørfefôr Verpefôr Øre/kg
2008	Juli	154	283	302	272	295
	August	156	288	308	278	300
	September	181	291	310	281	301
	Oktober	181	299	316	289	309
	November	181	301	319	290	315
	Desember	184	305	321	294	318
2009	Januar	195	312	325	298	321
	Februar	195	313	331	304	326
	Mars	197	316	333	305	329
	April	198	319	336	306	331
	Mai	197	320	337	306	330
	Juni	191	324	340	308	329
	Juli	188	327	343	310	333
	August	188	331	346	314	337
	September	188	332	346	315	338
	Oktober	188	324	338	309	332
	November	188	320	332	306	330
	Desember	193	318	330	305	329
2010	Januar	203	318	330	305	329
	Februar	210	315	330	305	329
	Mars	211	315	329	304	330
	April	209	317	330	305	331
	Mai	206	320	333	308	333
	Juni	196	322	334	310	334
2008-2009	Gjennomsnitt avtaleår	184	310	327	297	320
2009-2010	Gjennomsnitt avtaleår	194	321	334	308	332
08/09-09/10	Gj.snittlig % prisdifferanse	5,4 %	3,4 %	2,0 %	3,7 %	4,0 %

Kilde: SLF og Norske Felleskjøp

Kraftfôrprisene er beregnet på grunnlag av prislister fra til sammen seks aktører over hele landet. Forutsetninger som er gjort er: Bestilt kvantum lik seks tonn for alle fôrtyper unntatt svinefôr som er forutsatt bestilling på 10 tonn, fraktavstand på 50 km og at bestillingen er foretatt minst tre dager før levering.

Kraftfôrprisene når normalt sitt høyeste nivå i sommermånedene, før de faller utover høsten og vinteren. Disse sesongmessige prissvingningene var langt mer markerte i 2009-2010 enn i 2008-2009. Sammenliknes kraftfôrprisene i juni 2010 med juni 2009, har prisene på drøvtyggerfôret gått ned, mens svine- og fjørfefôret har økt i pris, målt i kr per fôrenhet. Målt i kr per kg, er det kun fjørfefôret som har hatt en marginal oppgang fra juni 2009 til juni 2010, mens kraftfôr til drøvtyggere falt med 2 prosent for energirikt og 1 prosent for moderat. Svinefôret hadde en marginal nedgang målt i kr per kg i samme periode. I gjennomsnitt for avtaleåret 2008-2009 var energirikt drøvtyggerfôr dyrest per fôrenhet, etterfulgt av fjørfefôr. Svinefôret var fremdeles rimeligst per fôrenhet.

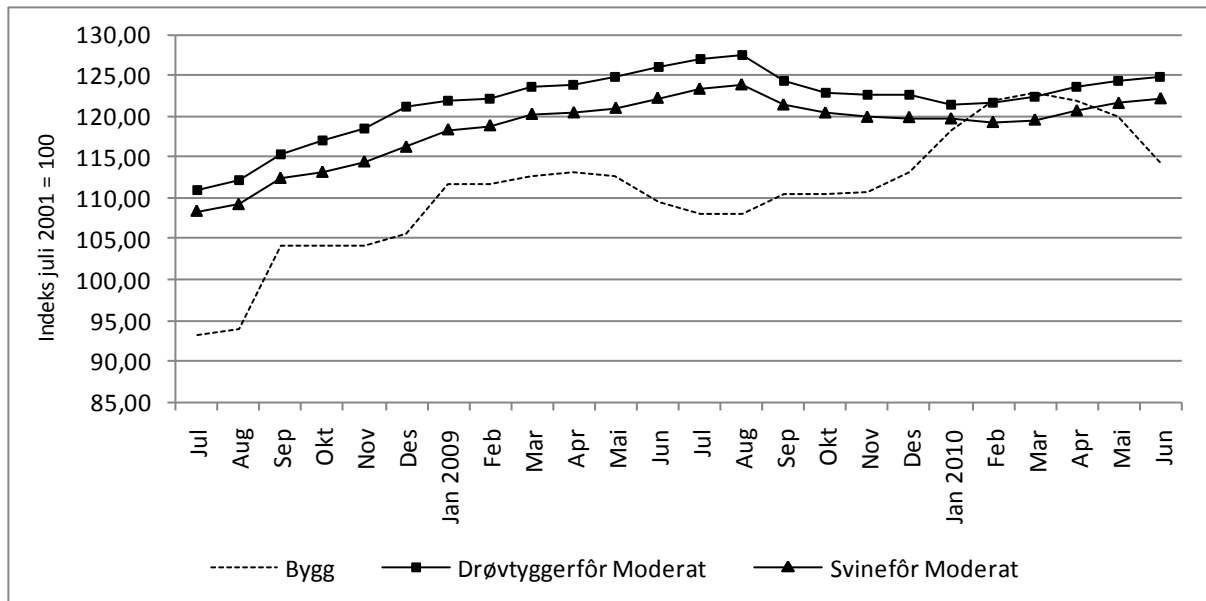
Prisutviklingen på kraftfôret i kr per kg er vist i figuren nedenfor. Til sammenlikning er det tatt med råvarekostnaden på bygg.



Figur 25: Prisutvikling for bygg og ferdig kraftfôr i perioden juli 2008 – juni 2010 (øre/kg).

Kilde: Norske Felleskjøp og SLF

Figuren under viser utviklingen i kraftfôrpris i form av en indeks. Indeksens basismåned er satt til juli 2001 da den nye markedsordningen for korn startet. Som det fremkommer av diagrammet, svinger prisen på bygg mer enn prisene på kraftfôret. Fra juni 2009 til juni 2010 falt indeksen til svinefôr med 0,1 prosent, og drøvtyggerfôr med 1,2 prosent. Til sammenlikning steg indeksen til bygg med 4,9 prosent i samme periode. Siden innføringen av ny markedsordning for korn har drøvtyggerfôret steget med 24,8 prosent, og svinefôret 22,2 prosent. Til sammenlikning har den generelle prisveksten i økonomien, målt ved konsumprisindeksen, vært 19,0 prosent. Råvarekostnaden for bygg har fra avtaleåret 2001-2002 til 2009-2010 økt med ca 13 prosent. Mens kraftfôret steg mer enn råvarekostnaden for bygg i forrige avtaleår, tok prisøkningen på bygg igjen kraftfôrprisene i avtaleåret 2009-2010.



Figur 26: Indeksert utvikling for noteringspris på bygg, pris på drøvtyggerfôr og svinefôr (øre/kg), samt konsumprisindeks (KPI) i perioden januar 2004 – juni 2009. 2001= 100.

Kilde: Norske Felleskjøp, SLF

2.5.2 Markedsvurdering av kraftfôr

Salg av kraftfôr til husdyr var i overkant av 1,79 mill. tonn totalt i avtaleåret 2009-2010 (juli 2009 - juni 2010). Det var en marginal nedgang fra avtaleåret 2008-2009. Omsetningen av drøvtyggerfôr falt med 1 prosent, fjørfefôr falt med 0,6 prosent, mens salget av svinefôr steg knappe 3 prosent. Salg av fôr til andre husdyr gikk ned med 10 prosent. Tidlig i avtaleåret prognoserte markedsregulator med en økning i kraftfôrromsetningen totalt med 0,9 prosent, med økning for drøvtygger-, svine- og fjørfefôr. I løpet av avtaleåret ble prognosene oppjustert noe. I denne sammenheng må en merke seg at markedsregulator prognoserte kraftfôrsalget i perioden fjerde kvartal til tredje kvartal, da prognosene utarbeides i sammenheng med kvoteåret som er forskjøvet to måneder i forhold til avtaleåret. I den siste prognosen fra markedsregulator, er det prognosert en totalomsetning på 1,8 mill. tonn kraftfôr i perioden fjerde kvartal 2009 til og med tredje kvartal 2010, noe som er en økning på 1 prosent fra samme periode året i forveien.

2.5.3 Råvaresituasjonen i kraftfôrproduksjon

Disponibel norsk karbohydratråvare til kraftfôr for kornåret 2009-2010 (eksklusiv kli og justert for svinn) var markedsregulator prognosert til 976 300 tonn i mai 2010. Det var reduserte avlinger for samtlige kornslag i forhold til året før. I tillegg til en lav avling, opplevde kraftfôrindustrien store problemer med å få benyttet havren med høyt innhold av mykotoksiner. Mykotoksinproblematikken førte til at 55 000 tonn havre ble overlatt til neste kornår. Kraftfôrnæringen mente at det ville ha blitt en utfordring å benytte alt det norske kornet i kraftfôrblandingene uten å gå på akkord med kvaliteten på fôret.

Størrelsen på importen av karbohydratråvarer er en direkte konsekvens av tilgjengeligheten av norsk korn. Tilgangen på norsk fôrkorn og tildelt kvote til import av karbohydratråvarer til kraftfôr, samt utnyttelsen av kvotene i prosent, er gjengitt i tabellen nedenfor.

Tabell 27: Tilgang karbohydratråvarer, tildelte importkvoter og kvoteutnyttelse

Kornår	Tilgang norsk førkorn (tonn)	Tildelt kvote (tonn)	Kvoteutnyttelse (prosent)
2008-2009	1 170 400	180 996	98
2009-2010	906 500	310 994	88 ¹

¹Per 19. august 2010

Av totalimporten utgjorde melasse 20 prosent, fôrhvete 19 prosent og mais 16 prosent. Kvoteutnyttelsen gjelder ut august før kvoteåret avsluttes. I tillegg til kvotene for karbohydratråvarer ble det tildelt kvoter for til sammen 17 000 tonn oljefrø til kraftfôr. Per 19. august var 34 prosent av disse importrettighetene utnyttet.

Av karbohydratråvarene og oljefrøene som er omfattet av kvotene, var det kun glyserol, melasse og maisprodukter som hadde verdensmarkedspriser som i perioder lå over norsk referansepris. Verdensmarkedsprisene på karbohydratråvarer i avtaleåret har dermed i all hovedsak blitt utjevnet med tollsatser. For noen av proteinråvarene hvor tollsatsen administreres ned på et generelt grunnlag, var verdensmarkedsprisene høyere enn norske referansepriser i lengre perioder i avtaleåret. Dette gjaldt blant annet mais- og hvetegluten, og resulterte i at verdensmarkedsprisene dermed ikke ble utjevnet på lik linje med de aller fleste karbohydratråvarene.

2.5.3.1 Prisutjevningsordningen for kraftfôr

Formålet med å ilegge prisutjevningsbeløp for råvarer til kraftfôr er å bidra til likeverdige priser på norsk korn og andre råvarer som anvendes i tilvirkning av kraftfôr. SLF krever inn prisutjevningsbeløp for råvarer til kraftfôr som er produsert på tollfritt importerte produkter. Prisutjevningsbeløpet refererer seg til norske referansepriser og reguleres i takt med prissvingningene på verdensmarkedet. Norskproduserte- og importerte råvarer går dermed inn i kraftfôrproduksjonen til tilnærmet like priser ut fra varens fôrverdi, og prisforholdet mellom proteinråvarer og karbohydratråvarer til kraftfôr er i overensstemmelse med Jordbruksavtalen.

SLF fastsetter p.t. prisutjevningsbeløp for soyamel, ersteprotein, ertestivelse, erteskill, erteavrens, glyserol og fiskemel til bruk i avgiftsbelagt kraftfôr. PU-beløpet på soyamelet og ersteproteinet bestemmes hver måned, og for ertestivelse, erteskill og erteavrens settes det for en tremåneders periode. Fiskemel til bruk i kraftfôr er også prisutjevningspliktig, men på grunn av markedspris langt over norsk referansepris kreves det ikke inn PU-beløp. Hvorvidt det skal ilegges prisutjevningsbeløp på andre varer er en kontinuerlig vurdering. For bruk av urea som kraftfôrråvare er prisutjevningsbeløpet bortfalt fra 1. juli 2009. SLF har merket seg at denne omleggingen har medført en økning i bruken urea til kraftfôr.

2.5.4 Oppsummering kraftfôr

Prisutviklingen på kraftfôr har over år fulgt utviklingen i byggprisen gjennom kornåret, men er som regel 2-3 måneder forsinket. Etter en kraftig økning i kraftfôrprisene i forrige avtaleår, steg imidlertid gjennomsnittsprisen per fôrenhet på kraftfôr prosentvis mindre enn noteringsprisen på bygg justert for prisnedskrivning og håndteringskostnader i 2009-2010. Sammenliknet med forrige avtaleår, har de sesongmessige variasjonene i kraftfôrprisene vært langt mer markerte i år. 2009-2010 var således som et normalår å regne.

Med små, norske kornavlinger fulgte store importkvoter. Importprisene på de viktigste karbohydratråvarene holdt seg imidlertid under norske referansepriser i løpet av avtaleåret, og ble dermed utjevnet med toll.

Fra juni 2009 til juni 2010, falt prisene på drøvtyggerfôr, både målt i kr per fôrenhet og kr per kg. Prisen på svine- og fjørfefôr steg i samme periode målt i kr per fôrenhet. Målt i kr per kg var det kun fjørfefôret som steg i pris fra juni 2009 til juni 2010.

Statens landbruksforvaltning

Postadresse: Postboks 8140 Dep,

NO-0033 Oslo, Norway

Besøksadresse: Stortingsgt. 28

Telefon: +47 24 13 10 00

Telefaks: +47 24 13 10 05

E-post: postmottak@slf.dep.no

Web: www.slf.dep.no